

# SOMMAIRE

Editorial	1
<b>MESSAGES</b>	
Le bon choix	2
Aux X76 : Ne crachez pas dans la soupe, d'autres l'ont fait avant vous...	3
<b>L'ECOLE</b>	
Vos futurs locaux	4
CdP : Le plan des bâtiments	5
L'enseignement	6
CdP : Les modes de recrutement	7
CdP : Le cursus scolaire	7
Voyages d'étude	8
CdP : Les voyages	8
CdP : Les stages	8
CdP : Les débouchés	9
L'Administration de l'Ecole...	
(Les hommes de l'ombre)	10
CdP : La Direction	10
... et celle des élèves	
(Participation et autogestion ?)	11
<b>LES ELEVES</b>	
<b>Sports</b>	
Le mot du Bureau des Sports	12
Football	12
Rugby	12
Basket & Volley	13
ASCUP	13
Tennis	13
Groupe équestre de l'ENPC	14
Ski	14
Randonnée	14
Montagne	14
Voile	15
CdP : Les responsables des sports	15
<b>L'Union des Elèves</b>	
Le Bureau des Elèves	16
Gala des Ponts et Chaussées	16
Soirées d'Etude	17
Club théâtre	17
Caméra-Club	18
Club Photo	18
Ciné-Club	18
Boums	18
Gala des Grandes Ecoles	18
Voyages	19
Plaquette	19
Les affaires courantes	20
CdP : Les responsables des activités	20
La presse aux Ponts	21
Courrier des lecteurs	21
Ponts Etudes Projets	22
CdP : Le C.A. de PEP	23
<b>L'ENVIRONNEMENT</b>	
La Maison des Mines et des Ponts et Chaussées	24
A Saint Germain des Prés	25
La bouffe	26
L'Axe MDM - Ponts	26
Vous trouverez également :	
Le plan de l'Axe MDM - Ponts	II & III
Les chroniques potagères de l'Alb'atroce Philosophe	1 & 23
Le super gadget	26
A qui vous adresser d'ici la rentrée ?	IV

# EDITORIAL

Assumez votre information et prenez votre destin en main. Lisez l'Echo des Cinq Pairs et devenez Pont si vous ne l'êtes déjà. Ce ne sont pas là vains slogans : votre avenir est en jeu.

Bien sûr, il ne s'agit pas de vous menacer en vous prédisant d'un air sombre : "L'ENPC ne vous intéresse pas ? Tant pis pour vous. Vous le regretterez amèrement. Ce n'est pas aux Ponts que vous rentrerez mais dans un platane avec auto, préjugés idiots, armes et bagages. Ce n'est pas ingénieur que vous serez mais cul de jatte à vie. Vous ne me croyez pas ? Vous verrez quand vous aurez les jambes broyées, les doigts de pied dans les oreilles, le cervelet en confiture et du persil dans les naseaux, vous vous rappellerez. Mais il sera trop tard. Nous n'irons ni compter les morceaux, ni consoler votre veuve..."

Rassurez-vous, ça n'est pas notre style. Nous prétendons simplement suivre l'exemple d'un de nos ex-directeurs englouti depuis vingt ans dans la poubelle de l'histoire sainte de cette école, qui affirmait sans rire : "Je n'ai pas la prétention de croire que les méthodes utilisées à l'Ecole des Ponts et Chaussées sont les meilleures, je pense seulement qu'elles sont bonnes".

Vous trouverez donc dans ce numéro que vous recevrez, que vous soyez élève ou susceptible de le devenir, les éléments de tout ce qui fait la vie à l'Ecole des Ponts. Cela, si tout ce que nous déclarent nos chefs, et en particulier le sus-cité, depuis deux siècles est vrai, devrait suffire à vous permettre de juger (bien) les Saints-Pères en toute équité ou d'en découvrir des aspects jusqu'alors insoupçonnés. ■ 2/

# LES POTAGÈRES KRONIQUES

de  
l'Alb'atroce  
Philosophe  
PAR  
ISIDORE VON  
SCHMURTZ



# LE BON CHOIX



Les deux arguments les plus souvent employés par les Taupins lorsqu'on discute avec eux de leur opinion sur l'Ecole des Ponts sont les suivants. D'abord, elle n'est pas, paraît-il, une école "généraliste" comme l'X, Centrale ou les Mines de Paris. En second lieu, les techniques étudiées dans notre école seraient caractérisées par un certain manque de noblesse dû à l'aspect très terre à terre de certains termes (sols, matériaux, béton, ...) qui reviennent souvent dans l'enseignement.



Il convient, avant de répondre à chacune de ces deux accusations de comprendre la mentalité qui permet leur insinuation dans l'esprit des Taupins. Cette mentalité est caractérisée par le fait que l'élève de Taupe croit, en s'engageant dans ce cycle d'études, choisir une condition sociale, une place parmi l'élite et seulement cela ; "de toute façon", se dit-il, "j'aurai toute liberté de choisir une profession quand j'aurai mon diplôme." Cette croyance est en bonne partie erronée : il est écrit sur le titre que l'on reçoit à la sortie des Ecoles que l'on exercera le métier d'ingénieur. Entrer en taupe c'est, le plus souvent, implicitement accepter de devenir ingénieur (sauf pour les normaliens peut-être).

Or qu'est-ce qu'un ingénieur, sinon un individu capable de maîtriser une ou plusieurs techniques, de comprendre des impératifs socio-économiques et autres de façon à travailler efficacement sur des projets rentables pour son entreprise ? Il est très douteux de s'être engagé dans la profession d'ingénieur et de prétendre ensuite "refuser de se laisser enfermer dans le piège d'une spécialisation dans un domaine technique".

Dès lors, il convient de se méfier du terme d'école généraliste : aucune école ne permet d'échapper à l'engagement dans un domaine technique, aucune école ne permet non plus de choisir un domaine de compétence en connaissance de cause : un élève sortant de l'X, s'il est apte à poursuivre des études en deuxième année dans toutes les écoles d'application n'en sait pas plus en Génie Civil, en Aéronautique ou en Télécommunications qu'un élève sorti de Taupe. Un Mineur ou un Centralien ne savent rien dans le domaine technique qui sera le

leur avant le début de leur option.

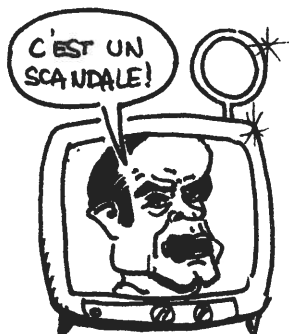
Choisissez une "école généraliste", soit. Mais ne le faites pas en croyant écartier la technique. Pensez qu'un bon ingénieur généraliste ou non n'est pas un incompetent mais un ingénieur possédant outre un savoir dans une ou plusieurs techniques, une capacité d'ouverture et d'adaptation à d'autres mentalités que la sienne. Songez que l'important dans une formation d'ingénieur est d'apprendre à réaliser un projet complètement et bien, car c'est la seule méthode pour acquérir du savoir-faire, qualité essentielle demandée par les entreprises à ceux qu'elles emploient. En ce sens, l'Ecole des Ponts délivre une formation complète d'ingénieur.

Certes, le domaine de prédilection de l'enseignement est le Génie Civil, et cela évoque en vous un ensemble de recettes de cuisine désuètes ne faisant appel qu'au bon sens et non à la Théorie, à la Physique, à la Recherche. Le nom de l'Ecole y est probablement pour beaucoup parce qu'il peut engendrer l'image de quelque chose de démodé : une école des Mines n'inquiète pas parce qu'il n'y a plus de mines et qu'on y étudie sûrement autre chose ; les Télécom rassurent parce qu'elles ont une réputation de technique d'avenir. Détrompez-vous : si les équations de Newton sont plus vieilles que celles de Maxwell, les lois de la Mécanique des Sols datent du XX<sup>e</sup> Siècle et ne présentent pas moins d'intérêt que les études des caractéristiques d'appareils électriques ultra-modernes, loin de là. Il ne faut pas croire que les chercheurs du Laboratoire Central des Ponts et Chaussées ou du Laboratoire National d'Hydraulique ont moins de travail que ceux du Laboratoire Central des Télécom. Pour un ingénieur, il n'existe pas de discipline où tout ait été dit.



Soyons clairs pour conclure : sauf si vous avez une vocation particulière pour un autre domaine que l'Aménagement et les Transports, vous n'avez aucune raison de ne pas penser aux Ponts. Vous y recevrez une bonne formation qui ne vous obligera pas forcément, comme le démontrent les statistiques du carnet du Polar, à faire du béton toute votre vie s'il s'avère que cette discipline vous rebute. ■

2/ JEAN GABRIEL VALENTIN '80



# Aux X 76

**Ne crachez pas dans la soupe, d'autres l'ont fait avant vous ...**

Vous êtes X76 ; vous êtes corpsards ou non ; vous avez un précontrat ou non ; vous avez la vocation du constructeur ou non. Quels que soient votre situation et vos aspirations, vous trouverez ci-dessous quelques indications sur ce qui vous attend et même quelques conseils que du haut de ma très grande "sagesse", je me suis permis de vous prodiguer.

## LES ELEVES

Les gens du Concours Commun ont vécu leur première année en petit comité (90 environ) : ils se connaissent et ont essayé de créer une vie de promo. Et vous voilà, Messieurs les X, qui arrivez à 74, qui venez dans leurs locaux, qui les envahissez :

- bien sûr les CC sont des gamins, vous avez deux ans de plus qu'eux, vous avez fait votre service militaire. Vous êtes donc plus mûrs !
- bien sûr vous avez été salariés pendant trois ans et beaucoup d'entre vous le sont encore.
- bien sûr tout n'est pas parfait aux Ponts, mais ce n'est pas une raison pour fuir cette école ou pour tout y régenter. Il faut faire un gros effort (et je pense que les X75 ne l'ont pas fait assez) pour agir de concert avec les CC. Il faut considérer que vous arrivez dans une promotion qui ne vous a pas attendu pour exister et que vous n'êtes pas en pays conquis.

Alors acceptez de faire partie de listes de candidats au bureau des élèves. Participez à l'organisation du Gala ou des Booms et ainsi faites vous admettre progressivement.

Vous verrez aussi que les élèves sont mal organisés ; certains ont un pouvoir, alors qu'ils n'ont pas été élus (Bureau des Sports qui a un gros budget, certains comités d'enseignement). D'autres sont élus en fanfare mais leur action reste terriblement limitée (Bureau des Elèves). Vous constaterez donc une grosse différence avec l'X où les élèves ont les moyens de se faire entendre (plus ou moins d'ailleurs). Je pense donc qu'il conviendrait d'envisager avec votre promo une amélioration des structures actuelles, si déficientes.

Enfin, vous verrez aux Ponts beaucoup d'élèves étrangers, aux statuts très divers et qui rencontrent pour certains d'entre eux de grosses difficultés. Vous pouvez certainement leur apporter beaucoup en les écoutant et en allant leur parler.

tombés en critiquant sans arrêt, en crachant dans la soupe et sans apporter la moindre amélioration à cette école qui en a grand besoin.

En conclusion de ce chapitre "élèves", je dirais qu'aux Ponts il existe une très grande diversité, qu'il faut en tenir compte et en tirer le meilleur profit.

## ENCADREMENT

Comme vous l'avez immédiatement constaté en passant sous le porche de l'école, l'encadrement n'arbore pas les beaux uniformes galonnés de l'X. Mais cherchez bien dans votre promotion, chez les inspecteurs des études ou à la Direction de l'Enseignement, vous y verrez des hommes, des vrais, à la démarche assurée et à la coupe capillaire dégagée. Ce sont des militaires en retraite dont je tiens d'ailleurs à saluer l'efficacité et la sympathie qu'ils dégagent.

Au sujet du Directeur de l'Ecole, M. Tanzi, je ne peux rien vous dire, car il ne s'est jamais présenté à nous ce qui a fait courir à son sujet les bruits les plus divers que je ne saurais vous rapporter dans ces lignes (où la diffamation n'a pas de place).

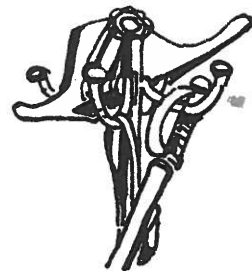
En revanche, Monsieur Gaillard, Directeur des Etudes, corpsard bien connu de tous les élèves, vous fera toujours passer des moments passionnants si vous avez l'occasion ou l'honneur de discuter avec lui.

## LES PROFESSEURS ET L'ENSEIGNEMENT

Les professeurs, à la différence de l'X, ne sont jamais des universitaires. Ce sont des hommes de terrain, aux compétences professionnelles indéniables, mais dont certains manquent de savoir-faire professoral. Ils enseignent souvent de façon très pratique, voire même terre à terre. Beaucoup d'X s'en plaignent, mais je pense (j'espère) qu'ils savaient ce qu'ils faisaient en choisissant les Ponts dont la vocation est pratique et concrète.

Je voudrais en conclusion vous demander de m'excuser d'avoir joué "le vieux sage". Je crois avoir relaté dans ces lignes certains points qui nous ont frappés (X75) et j'espère que vous éviterez les ornières dans lesquelles nous sommes tombés. ■

JACQUES PETRY '80



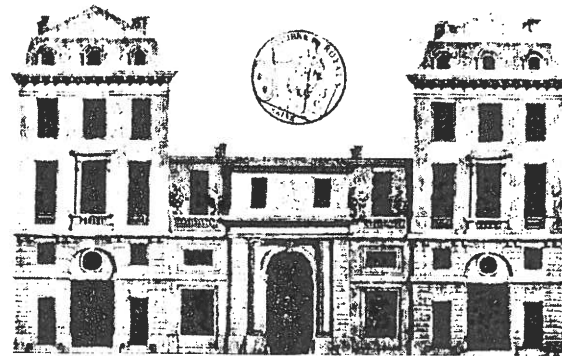
## Vos futurs locaux

Comme Nous vos prédécesseurs, vous entrez aux Ponts et Chaussées par la Grande Porte Cochère, condamnée la nuit par de lourds battants bleus, mais largement ouverte le jour sur la rue des Saints-Pères.

Qu'importent les péripéties qui vous auront amené jusque là, vous traverserez rapidement la zone d'ombre qui assure la transition entre l'extérieur et l'intérieur de l'école en laissant à votre gauche un cerbère ahuri et à votre droite un escalier d'honneur qui ne vous est pas destiné.

Vous déboucherez alors dans la première cour intérieure de l'hôtel de Fleury, pavée de carreau jaune sous le regard délicat des fenêtres dix-huitième, percées par les soins de l'Architecte Antoine. Au fond de la cour, se dressera un immense obélisque de granit sombre sur lequel sont gravés les noms des ingénieurs des ponts morts pour la patrie dans les guerres de 70, 14-18, 39-40. En effet, depuis deux siècles, entre les révolutions, les guerres et les réformes, bien des choses se sont passées ici...

Mais, vous ne remarquerez peut-être rien tant vous serez absorbés par la recherche d'une hypothétique salle, et guidés par un panneau de plastique vous pénétrerez par une porte vitrée au fond et à gauche de la cour dans un hall pavé précédant un large escalier de pierre : vous aurez découvert les tableaux où l'on rappelle chaque matin l'emploi du temps des trois années.



A quoi bon décrire tout cela ? Les habitudes se prennent vite et au bout d'une semaine vous descendrez comme tous les autres à la pause, discuter un café en main, dans la salle des bustes qui ferme la première cour intérieure et qui sert d'antichambre au grand amphithéâtre Caquot et au foyer des élèves.

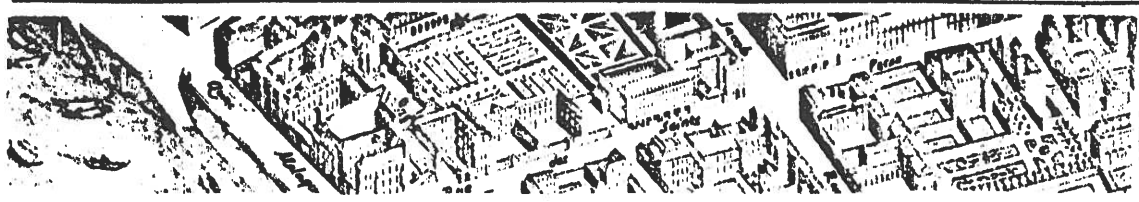
Le foyer, comme vous le verrez sans doute, est constitué par une grande pièce rectangulaire où s'ouvrent deux fenêtres très hautes par où pénètre le soleil du soir. De là, on accède par un escalier de fer en colimaçon à une mezzanine où le BdE tient ses bureaux.

Imaginez un lieu composite qui tient à la fois de l'oasis, du hall de gare, et l'asile de fous, regroupez au même endroit 50 personnes, un baby-foot, un bar, deux machines à écrire et un téléphone à la sonnerie hallucinée et vous aurez une image approximative de notre foyer.

Bientôt, vous connaîtrez tous les recoins du couloir couvert d'affiches qui mène à la seconde cour intérieure, très sale et presque en ruine, et que d'ailleurs l'on traverse sous la protection salutaire d'un auvent ; vous gravirez sans surprise les escaliers ultimes qui mènent aux salles de cours des première année.

Sans doute, même vous éprouverez une certaine joie à maîtriser à fond la disposition des lieux, en prenant un escalier pour un autre et en rejoignant vos destinations par des chemins détournés. Pourtant même lorsque vous connaîtrez parfaitement le domaine des élèves qui s'étend des salles de classe à la bibliothèque (qui est d'ailleurs très riche, fort belle, et qu'il faut connaître), du foyer au bureau des stages, des bureaux des directeurs des études au laboratoire de langue en passant par le centre de calcul, vous n'aurez fait qu'entrevoir la complexité architecturale de l'école.

Poussez les portes interdites, gravissez les escaliers secrets ou somptueux, vous découvrirez les mondes inconnus étranges et fascinants des petits bureaux perdus, des secrétaires folles qui vivent dans les combles à l'abri de la lumière. Vous passerez de service en service au milieu d'êtres encore hu-



mains, mais qui n'ont parfois jamais vu un élève vivant. Vous tournerez autour des cours à des étages terminés, au risque de perdre la notion même d'espace et de temps, rejoignant par des chemins imprévisibles le service intérieur et la comptabilité, la formation continue et l'association des anciens élèves, la bibliothèque et les bureaux du directeur.

Mais il ne faudra pas craindre de gravir des escaliers qui ressemblent à des échelles comme vous ne devez pas avoir peur de descendre les marches humides qui conduisent dans des caves vitreuses et complexes, ta-

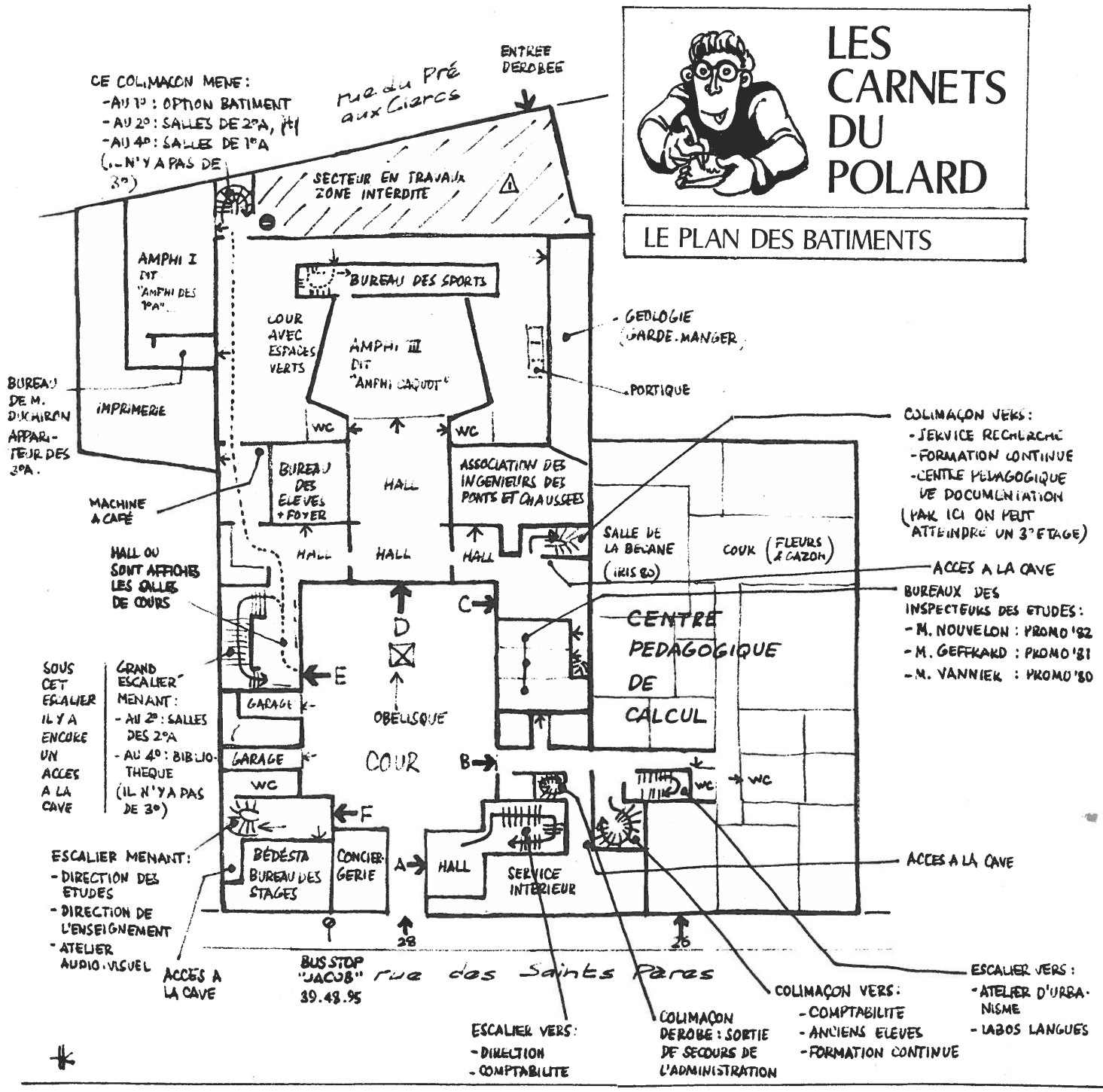
pissées de cendres et d'ossements où il faut prendre garde car l'on manque à chaque pas de s'y perdre car elles communiquent avec je ne sais quelles abîmes...

Tels sont les bâtiments de l'école : presque vivants, ou tout au moins d'une complexité organique. Forgés par le temps, ils sont devenus pareils à un labyrinthe, curieux et absurde. D'ailleurs, si un soir d'aventure vous restez écouter notre vieil hôtel, peut-être l'entendrez-vous respirer, car je suis sûr qu'il a une âme.



# LES CARNETS DU POLARD

LE PLAN DES BATIMENTS



# L' ENSEIGNEMENT

## EN 1<sup>o</sup> ANNEE

Les cours ont lieu en petites classes, la promo est divisée en 6 groupes d'une quinzaine d'individus. Donc, pour chaque matière il y a une équipe de professeurs qui essaient de faire le même cours. Un groupe a la chance (pour les polards) ou la malchance (pour les glandos) d'avoir le professeur principal, les autres se contentent des assistants.

Les cours des différentes matières sont groupés en blocs d'une demi-journée, coupés par une large pause qui croit monstrueusement en fin d'année pour atteindre parfois, des durées astronomiques de 3/4 d'heure. L'emploi du temps laisse 3 après-midi libres (avec des langues : 4), en principe deux, réservées aux sports, une aux activités de complément, soit en réalité, pour beaucoup, trois après-midis réservées à la sieste...

La présence aux cours est obligatoire. Il suffit pour s'en persuader d'apercevoir chaque matin la tête sympathique de l'inspecteur des Etudes dans l'embrasure de la porte de la salle de classe, vérifiant d'un regard circulaire et télescopique la présence somnolente d'un troupeau d'élèves. A la suite de chaque enseignement une mention de synthèse est attribuée : A : très bien, B : convenable, C : insuffisant. Ces mentions sont attribuées à la suite d'un "contrôle continu

des connaissances". Il est très ennuyeux d'avoir un C, car on a alors à passer un rappel (oral ou écrit) pour rattraper cette infamie. Les braves enseignants pratiquent ce contrôle continu avec plus ou moins de bonheur et il se résume souvent au "contrôle épisodique des nullités" lors des tests-compos. Les profs ne sont pas d'accord sur ce point "les tests servent à rattraper les C que les élèves méritent sur le travail de tous les jours". Et donc, si vous êtes un lécheur consciencieux, si vous êtes présents aux cours, si vous rendez les devoirs pompés, et si de temps en temps, vous hochez la tête comme si vous compreniez, vous ne risquez pas de C.

Au milieu des enseignements de méca, physique, analyse qui restent traditionnels, de nouvelles matières apparaissent : l'informatique (peut-être serez-vous de ceux qui couchent au centre de calcul), la géologie (casser du caillou, ça défoule), les PGC (procédés généraux de construction). Au cours de ce dernier enseignement, il est demandé à des équipes de 2 élèves de planifier la construction d'un pont, d'un immeuble et d'un barrage. Le miniprojet de mécanique constitue une autre forme de travail en équipe. Il s'agit pour les binômes de schématiser en barres et ressorts soit un pont à haubans, soit un pont suspendu, puis d'étudier par ordinateur les contraintes et déformations sous différentes charges. L'é-



EN TAUPE



A L'ECOLE



tude est complétée par une option (réglage des haubans, vibration, étude tridimensionnelle, flambement, etc...). En fin d'année, les élèves doivent choisir une voie d'approfondissement (Math, Meca, Informatique, Physique, Matériaux, Architecture).

**EN 2° ET 3° ANNEE**

En deuxième année, pour le "tronc commun", le schéma général de l'enseignement reste le même jusqu'en Mars. L'effectif des groupes augmente quelque peu en raison de l'arrivée des X et des maitres-ès-sciences. L'enseignement prend alors une direction plus technique et les matières importantes sont la mécaflu, la mécanique, des sols, la RdM, traitées aussi en amphi, avec des incursions intéressantes du côté de la gestion de l'économie, des transports et du droit. Après le tronc commun, il faut choisir une option parmi les 7 qui vous sont proposées (voir les CdP). En ce qui concerne la suite vous vous reportez à la plaquette de présentation de l'Ecole. Il paraît qu'en 3ème année, l'option choisie en Mars continue et donne lieu à un projet technique puis à un travail de fin d'étude qui commence en Février et

se soutient en Juillet. Mais pour ma part, je n'en croirai rien tant que je ne serai pas passé par là.

Légèrement en marge de l'enseignement, l'école organise quelques visites et voyages (se reporter à l'article correspondant). D'autre part, l'enseignement des langues, malgré la présence d'un laboratoire de 24 places, semble insuffisant et reste considéré comme la 5ème pile d'un pont.

Il existe également une intéressante possibilité de stage long d'un an, commençant en cours de deuxième année, qui permet de prendre contact plus rapidement avec le monde professionnel. En outre certains élèves peuvent effectuer leur 3ème année ou même une 4ème année supplémentaire à l'étranger.

Pourtant il règne dans l'enseignement général un esprit un peu mesquin à base de petits exercices, de petits devoirs notés... On se croirait un peu revenu au lycée, avec pour seul but de passer dans l'année suivante.

Heureusement, le travail minimum n'est pas écrasant et il laisse un temps considérable pour les occupations saines de notre vie de tous les jours. ■

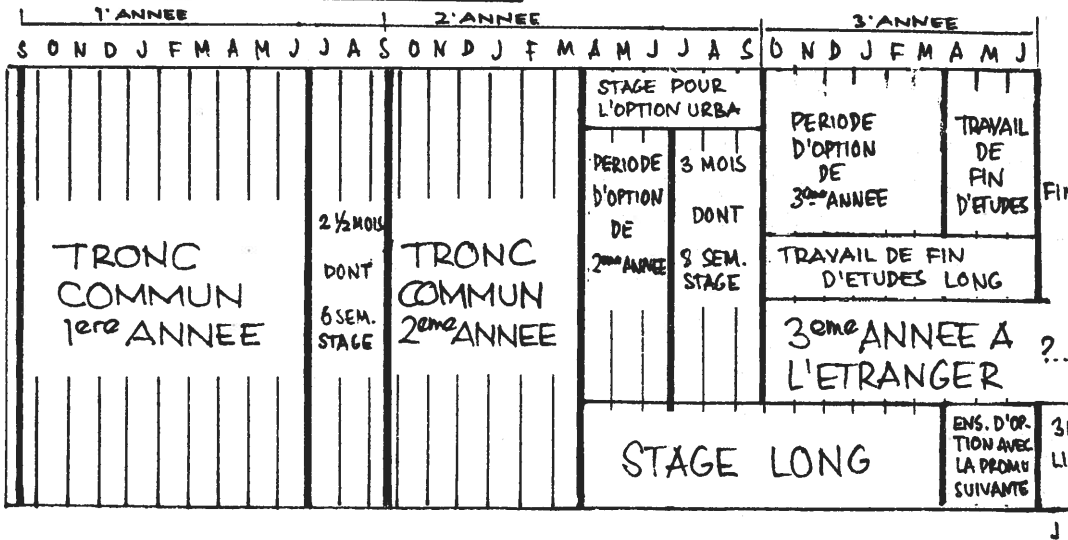


**LES MODES DE RECRUTEMENT**

Il est utile de préciser tous les modes de recrutement qui offrent l'entrée aux Ponts. En effet, l'arrivée des différents groupes ne se faisant pas au même stade du cursus scolaire, leur connaissance préalable est intéressante. ➔

- EICC (Concours Commun et concours Taupes techniques)
  - EIFE (Fonctionnaires étrangers)
  - Stagiaires étrangers
  - AL (Auditeurs libres)
  - IE (Corps des Ponts - X ou UIm)
  - EIX (X civils)
  - EIMS (Maitres-ès-sciences)
  - EIOF (Officiers français)
  - EIGE (sur titres de Grandes Ecoles)
  - AL (Auditeurs libres)
  - CES (Auditeurs préparant le CES)
  - UE (Urbanistes-élèves)
  - TPE (Ingénieurs des TPE)
  - EC (Elèves chercheurs)
  - AL (Auditeurs libres)
- entrée 3°A  
entrée 2°A  
entrée 1°A

**LE CURSUS SCOLAIRE**



- LES 7 OPTIONS:**
1. Administration et gestion
  2. Aménagement régional et urbain
  3. Bâtiment et logement
  4. Environnement et gestion des ressources naturelles
  5. Infrastructure et transports
  6. Ouvrages d'art
  7. Travaux maritimes

ATTENTION : Les mesures verticales ne sont pas en rapport avec les affichés

# Voyages d'études

Ponts titanesques, tunnels immenses, galeries infernales, barrages cyclo-péens, chantiers énormes, usines de toutes tailles et de toutes complexités, laboratoires divers, mais aussi excursions pédestres dans les Alpes ou dans le Massif Central, traversées de forêts en Alsace ou encore visites d'ensembles modernes audacieux aux grandes tours brillantes, invraisemblables cités d'HLM, quartiers anciens rénovés au cœur des villes, trains spéciaux, voilà en bloc tout ce qui vous attend au terme de ces voyages, visites et sorties organisées par l'école qui constituent une partie inséparable de l'enseignement à l'ENPC, et probablement une des plus marquantes.

## SOUVENIRS DE VOYAGES

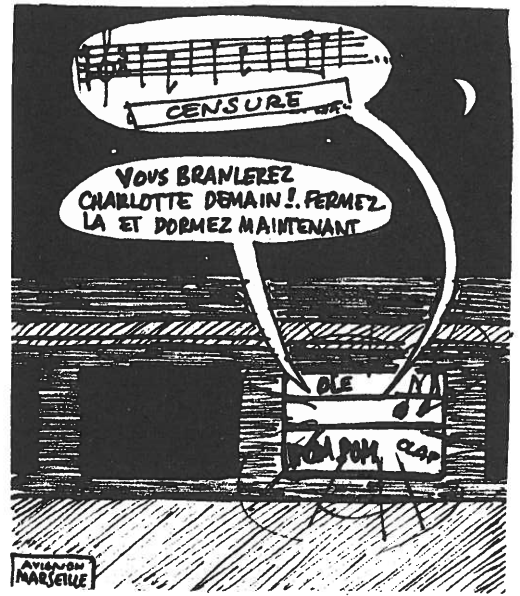
Extrait de l'Echo 2

"Les voyages forment la jeunesse" se sont rappelés les dirigeants de l'Ecole lors de la mise au point des programmes d'enseignement, montrant une nouvelle fois le solide bon sens qui les caractérise. Aussi n'ont-ils pas manqué de truffier les trois années d'études à l'Ecole de nombreux voyages, stages, visites, etc...

Les réactions des élèves à ces différentes sorties sont assez diverses, toutefois, l'unanimité dans la satisfaction se fait autour des voyages, terme qui définit traditionnellement une émigration de la promotion entière, utilisant alors tous les moyens de transport modernes (sauf l'avion et l'OVNI) dans les lointaines contrées de l'est, de l'ouest, du sud et du nord.

La coutume veut que le premier voyage en train soit largement arrosé d'alcool divers achetés la veille tandis que l'on s'astreint à entonner les paillardes du répertoire de l'Ecole (regroupés dans un poly disponible au B&S).

L'an dernier nous avons été assez fiers des résultats atteints et en particulier d'avoir réussi à mettre un contrôleur hors de lui, lequel ne s'est pas jeté par la fenêtre que



parce que c'est strictement interdit par le règlement. Au comble du désespoir, il avait même fini par déclarer "Eh bien vous branlerez Charlotte demain, maintenant fermez-la et dormez". Pour le reste du voyage, la promotion se transforme en une grande et bruyante colonie de vacances dont les professeurs, directeurs des études et appariteurs sont les bienveillants organisateurs. Alors, pendant quelques trop brèves journées l'ambiance devient plus décontractée, les accompagnateurs cultivent avec bonhomie le paternalisme et les élèves ne manquent pas de visiter innocemment la région traversée.

Et ces jours s'écoulent, lents et bercés par le ronronnement des cars, entrecoupés par quelques visites où l'on essaie de ne pas s'endormir. Parfois, quelque malheureux élève, qui s'est écarté trop loin du car pour se soulager, voit celui-ci s'éloigner au loin le laissant seul dans un pays inconnu.

Et puis, le soir arrive, les cars s'arrêtent dans un quelconque patelin, les élèves s'engouffrent dans un quelconque hôtel avec piscine pour s'installer dans des chambres quelconques... Immanquablement dans la soirée les esprits s'échauffent. Après le repas les élèves sobres remarquent largement scandalisés que leurs camarades, rouges, débraillés et volubiles, ont abusé de boissons. Ces derniers entonnent au moment du dessert leur chanson favorite (soit Fanchon, soit De Profundis mecanibus, pour ne pas changer). Au sous-sol, un professeur qui danse galamment au son d'un mauvais magnétophone vient d'entraîner sa cavalière dans la chute à la suite d'une glissade sur le pavé trempé de sueur.

Après quelques jours de ce régime, il faut finalement rentrer, avec le vague sentiment du devoir accompli. Ce n'est pas peu fiers que l'on annonce à Monsieur Gay (appariteur des 1<sup>er</sup> A), "Nous avons bien ri, bien bu, et bien chanté, n'est-ce pas Monsieur Gay? Nous vous avons posé bien des problèmes!" Et Monsieur Gay de répondre dans un fin sourire: "Peut-être, mais bien moins qu'il y a 3 ans, allez; c'étaient des drôles de rigolos..." ■





# LES CARNETS DU POLARD

## LES VOYAGES

Les visites et les voyages existent à l'école dans toutes les échelles, de la sortie de la 1/2 journée au stage d'une semaine. On trouvera ci-après une liste non exhaustive des sorties les plus importantes qui ont eu lieu ces dernières années.

### En 1<sup>o</sup> Année (voyages en promo entière)

- stage (visite + cours) de 5 jours au Clos Guiot (hôtel possédé par l'école près d'Aix en Provence), avec au programme : en 1978, l'enseignement de matériaux ; en 1979, un séminaire sur les énergies nouvelles.
- voyage de fin d'année Mécanique-Géologie (2 jours + 2 jours) : en 1978 dans les Alpes, en 1979 dans les Pyrénées.
- Ponts de Brotonne et de Tancarville (illustration du Miniprojet de 1<sup>o</sup>A)

- voyage de la Voie d'Approfondissement Physique (environ 20 personnes) : le CERN à Genève en 2 jours.
- voyage "Matériaux" à Boulogne dans le Pas de Calais (visites + conférences) pendant 3 jours.

### En 2<sup>o</sup> Année

- Les "immersions", en promos éclatées dans des villes de province ou dans des villes nouvelles, ont à leur programme une série de visites et de conférences dans une discipline donnée:
  - Bâtiment (2 jours) : réalisations courantes (grands ensembles) ou remarquables (aéroports, écoles,...)
  - Transports-Urbanisme (3 jours) : opérations importantes (Part-Dieu à Lyon, vieux centres de Rouen, Bordeaux), réseaux de transports en commun (Grenoble, Lyon, Lille,...)
  - SNCF (2 jours) : conférences en train spécial et visites.
- Voyage de l'enseignement d'introduction à la connaissance des systèmes vivants (enseignement spécialisé) en Alsace.
- Géologie : stage de terrain de 5 jours en Ardèche (randonnées à pied, en vélo, en voiture).
- Séminaires de Techniques de Communication au Clos Guiot (4 jours).

### En options de 2<sup>o</sup>A et 3<sup>o</sup>A

- visites et voyages multiples et divers suivant chaque ES, mais pas d'opérations de très grande envergure.

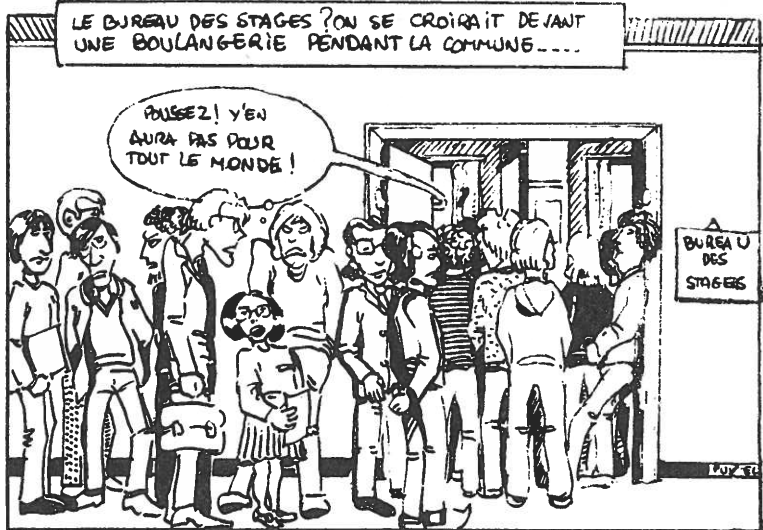
## LES STAGES

Les stages se déroulent pendant l'été: entre la 1<sup>o</sup>A et la 2<sup>o</sup>A, le stage de chantier occupe 6 semaines ; entre la 2<sup>o</sup>A et la 3<sup>o</sup>A, le stage d'ingénieur débutant en occupe 8.

L'attribution des stages peut se faire de deux façons. D'abord, l'élève peut rechercher un stage pour son compte et le faire agréer par l'école dès acceptation de l'entreprise d'accueil. Pour ceux qui ne veulent pas procéder ainsi, l'école recherche elle-même une série de stages qui sont attribués au printemps par tirage au sort sur un choix préférentiel préliminaire de chacun.

Il existe également une possibilité de stage long d'un an, se plaçant après le tronc commun et avant la période des enseignements spécialisés.

Le service qui centralise toutes ces opérations est le Bureau des Stages. Son responsable est M. Busset, aidé de Mme Fains da Costa, et M. Felce, adjoint au

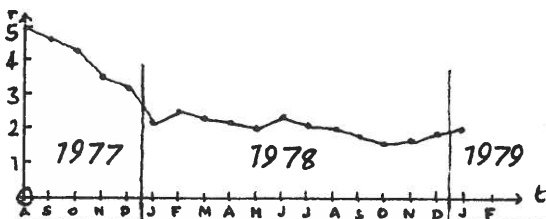


Directeur de l'Enseignement, est également chargé du suivi des stages.

## LES DEBOUCHES

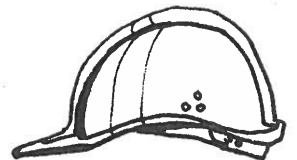
Voici des extraits d'une interview de M. Pasquet, ancien directeur de l'École, réalisée en février 1979.

"(...) Il est vrai que la situation qui avait été très brillante ces dernières années s'est brutalement dégradée depuis Août '77 comme le montre l'évolution du ratio offre/demande.



Au sujet de ce graphe, je ferais deux remarques. D'abord la diminution de ce ratio s'explique non par l'augmentation des demandes qui restent stationnaires mais par la diminution des offres. La situation n'est donc pas inquiétante : il n'y a pas d'avantage d'ingénieurs qui cherchent un emploi, mais c'est l'éventail des offres qui est plus réduit. Ensuite, le bon pourcentage de satisfaction reste constant à 40% ce qui est un bon résultat (sur 100 demandes, 40 sont satisfaites). (...)

En résumé, si la situation est moins brillante qu'en 74, il faut remarquer qu'au point de vue des débouchés, l'école a bien "tenu le coup" au cours d'une période de recession économique dans le domaine BTP, et que tout compte fait, la position de l'école reste convenable. "



# L'ADMINISTRATION DE L'ECOLE...

## Les hommes de l'ombre

"On ne gère pas une école comme une autoroute" m'a-t-on dit. En attendant de savoir comment on gère une autoroute, voilà comment apparaît la puissante mais discrète administration de l'ENPC aux yeux d'un élève peu curieux.

D'abord, j'ai appris très récemment par hasard qu'il avait été nommé un nouveau directeur : M. Tanzi. Il paraît que cela laisse augurer d'importantes réformes, mais les élèves qui n'ont que peu de rapport avec leur directeur qu'ils ne voient guère qu'une fois l'an ont du mal à y croire. Dans l'ombre de ce nouveau venu s'agite M. Deleau, le directeur adjoint. Je l'ai aperçu une fois de loin. Il a l'air sympathique.

Quelques membres de l'administration font de réels efforts pour avoir des contacts avec les élèves. Ainsi, J. Michel et J. Baulès, personnes très haut-placées dans la hiérarchie (leur bureau se trouve au 4ème étage) sont réputés chez les élèves pour leurs sages conseils. J. Michel institutionnalisait un rat de bibliothèque depuis une circulaire récente (en fait, vous l'aviez compris, il est directeur du centre pédagogique de documentation) vous livrera de bonne grâce ses réflexions sur l'école, la formation des ingénieurs et le comportement des élèves. De son côté, J. Baulès, chargé des relations avec la profession (c'est-à-dire, essentiellement de placer les anciens élèves sans emploi), ne manque jamais, entre les coups de téléphone

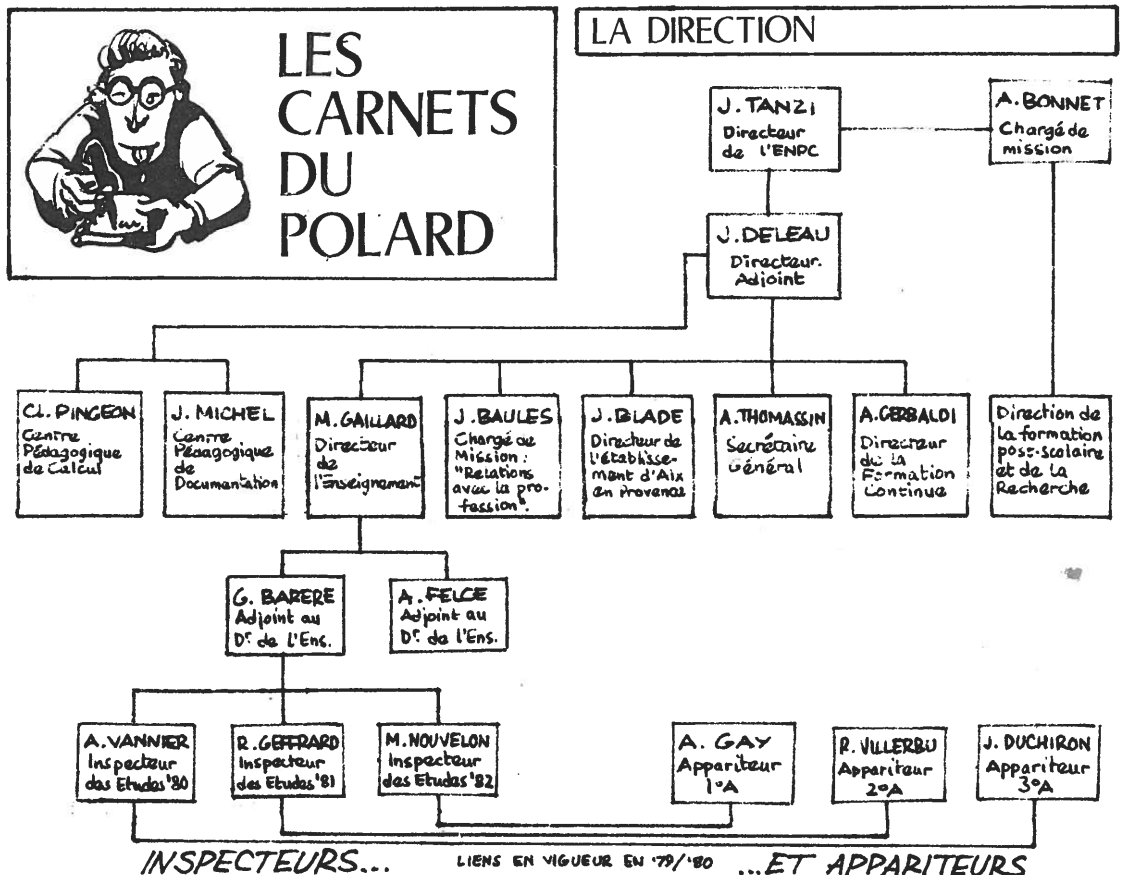
qu'il reçoit et la rédaction du BLE (Bulletin de Liaison Emploi, disponible au BdE), de donner un coup de main à tous ceux qui le demandent (et en particulier au BdE).

Pourtant aucun d'eux n'a jamais pu atteindre la popularité de M. Gaillard, directeur de l'enseignement selon la loi et spirituellement notre père à tous. En effet, qui nous abreuve nuit et jour de circulaires ? M. Gaillard. Qui assiste à certaines conférences pédagogiques et à tous les comités ? Encore M. Gaillard. Qui est chargé d'attribuer les subventions destinées aux élèves ? M. Gaillard enfin, et son pouvoir est énorme. M. Gaillard exploite un adjoint M. Felce qui s'est en particulier occupé cette année des activités de complément et des stages.

Sous la direction est également placé le modeste M. Barère (Igor ou Alain selon les sources) que j'évite consciencieusement depuis le jour où il m'a dit "Moins vous aurez à me voir, mieux cela se passera pour vous".

Toutefois, il faut avouer en conclusion que l'élève moyen des Ponts se contente avec bonheur de connaître la partie émergée de l'iceberg administratif, à savoir son inspecteur des Etudes, véritable mère poule qui le suit tout au long de sa scolarité, et l'appariteur qui va avec et dont il serre la main chaque matin en arrivant à l'école.

A ce stade, tout au moins, les relations avec l'administration ne peuvent être qu'excellentes.



# ... ET CELLE DES ELEVES

## Participation et autogestion ?

L'année 1968 a marqué l'Ecole des Ponts autant que d'autres universités ou grandes écoles. Le maître mot à cette époque était : participation. Conséquence (presque) immédiate : depuis 1975, les élèves participent tant bien que mal au sein de commissions paritaires élèves-enseignants qui ont lieu à plusieurs niveaux. Après chaque enseignement d'abord, se déroulent les commissions pédagogiques où les élèves et enseignants vident leur sac dans le but officiel d'améliorer la qualité pédagogique de l'enseignement pour l'année suivante. Au niveau de chaque année, existent des comités d'année (comité n°1, n°2) dont les représentants élèves sont théoriquement élus, mais souvent sont en fait, désignés faute de candidats, et dont le rôle est de faire une synthèse de toutes les commissions pédagogiques et de statuer à titre consultatif sur les cas de redoublement ou la délivrance du diplôme. Enfin, au niveau de l'école, les élèves sont représentés au sein du comité d'enseignement et de recherche qui, lui, prend les décisions.

Ces instances fonctionnent assez mal jusqu'à présent. Les élèves préparent mal les commissions pédagogiques qui ne sont pas toujours le siège d'une grande franchise aussi bien de leur part que de celle des enseignants. Les comités sont mal élus : on

manque souvent de candidats pour représenter les promotions. L'enseignement et la pédagogie intéressent assez peu les élèves qui, souvent, ne savent pas quoi dire. On a souvent l'impression que les enseignés sont très écoutés, mais qu'ils n'osent pas tout dire, poursuivre leur raisonnement jusqu'au bout et être conséquents avec eux-mêmes. Lorsqu'on critique l'enseignement, c'est qu'on est prêt à travailler! De ce point de vue, "participation, piège à c..".

L'autogestion serait-on tenté de croire, réussit mieux aux élèves. Ils disposent en effet d'associations possédant une certaine marge d'indépendance : Bureau des Elèves, Ponts Etudes Projets, Bureau des Sports. Toutes multiplient les promesses démagogiques, les tiennent avec plus ou moins de bonheur.

Seuls les responsables élus ou cooptés oligarchiquement, comme au BdS, s'intéressent en fait à la gestion des affaires des élèves. Les autres font les veaux au foyer des élèves, devant le bar ou au babyfoot, crient au scandale, ou pire s'en foutent. On attend avec impatience les futurs arrivants pour redynamiser toutes ces structures qui n'en finissent pas de vieillir, redonner un souffle neuf à la démocratie et à l'autogestion qui etc... ■

**ACTIONS ET REACTIONS CHEZ LES ELEVES**

**VOTEZ MMR ... OU NE VOTEZ PAS**

Page 5

Il se  
aien  
l'ens  
tre de  
font ex  
de vieil  
Le débat  
Dire

# BdE : La campagne vue par PONPON-CDV

Union PONPON-CDV croyant sa candidature ainsi que sa nullité dans le débat. La réputation de l'union est en jeu.

soumise  
pieds mou  
jour

" Les qu  
galvanisé  
t un mot  
En plus,  
tait à p  
cé son

# BDE

Les dernières élections ont porté l'équipe qui la compose :  
Eric FABRE - Président  
Jean BADAROUX - Trésorier  
Dominique BOMNOT - Secrétaire  
Jean-Louis CRANTZ - Secrétaire adjoint

suivan  
astre  
trac  
usoi  
le fi

# élections du bde

Au moment où paraît ce journal, les élections battent leur plein. Il s'agit cette année d'oeuvrer pour que la vie de l'école soit meilleure. Or le BdE en est le principal responsable. C'est pourquoi ces élections sont

Jusqu'ici les élections pour le BdE se déroulaient en concurrence de différentes listes réunissant chacune une bande de candidats. Une partie avait

**Votez MmR ----- Votez MmR -----**

# SPORTS

## Le mot du Bureau des Sports

Le BDS est chargé de coordonner et d'organiser les activités sportives de l'école. Il est constitué d'un bureau d'élèves volontaires assisté de Monsieur Michel Marlière, professeur de gym, chargé des relations avec l'administration. On peut pratiquer dans le cadre de l'Ecole de nombreux sports, tant individuels que collectifs.

Les sports individuels sont placés pour la plupart sous l'égide de l'ASCUP (Association Sportive de la Cité Universitaire de Paris), (voir article sur l'ASCUP).

Les sports co. sont organisés à l'école et permettent à deux équipes de football et de rugby d'évoluer sur les stades et aux volleyeurs et basketeurs d'écumer les salles (voir articles correspondants)

Le BDS se chargera dès la rentrée de prendre contact avec les nouveaux élèves par tous les moyens possibles (affiches, pots...)

Les Mardis et Jeudis après-midi nous sont normalement réservés bien que l'administration se charge parfois de les accaparer en début d'année. Nous nous efforcerons de réagir contre ce fait regrettable.

Vous pouvez cependant obtenir tous renseignements à partir du 25 Septembre auprès de Pascal Vercamer, Claude Heyd, Jean de Lanlay. ■



## Football

Le football est avec le rugby le sport roi à l'école. Les amateurs footeux de tous niveaux ont leur place dans une des deux équipes de l'école. L'équipe 1 évolue en championnat honneur FNSU et l'équipe 2, dirigée par Marc Liotta ('81) au critérium parisien.

Le Mardi, se déroule à la cité universitaire internationale l'entraînement hebdomadaire avec Michel Rodriguez. Les matchs ont lieu le Jeudi, l'école assurant le transport, fournissant les équipements (hormis les chaussures) et offrant aux valeureux acteurs une traditionnelle bouffe d'après-match.

Les championnats se déroulent à partir de Novembre. Le BdS organisera des matchs amicaux et des tournois pour préparer la saison.

Nous attendons les volontaires fidèles et dévoués. ■



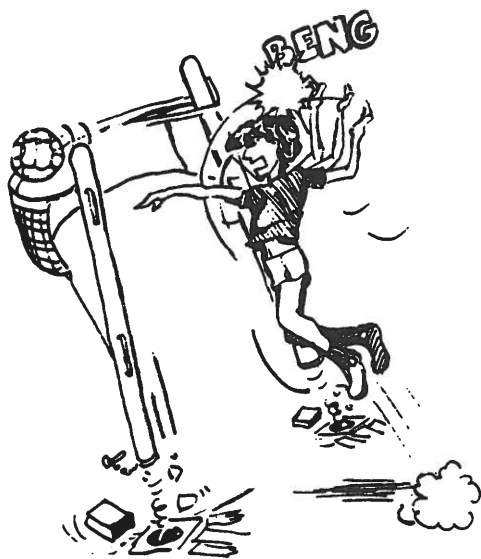
## Rugby

Le sport roi à l'école des Ponts est le rugby. Certains on pu dire que, rue des Sts Pères, quand le rugby va, tout va. Cette année, cela a commencé en fanfare : les recrues, nombreuses au début de l'année, permettaient de former deux équipes qui commençaient brillamment la saison. En janvier, la tournée en Irlande des équipes des Ponts de football et rugby à l'occasion des matchs du Tournoi confirmait le bon niveau du rugby maison. Après, tout se dégradait : le mauvais temps ne permettait pas de jouer le match hebdomadaire pendant plusieurs semaines, les 3èmes années partaient faire leur TFE en province, l'esprit disparaissait. Le résultat est que l'équipe 1 est descendue en division d'honneur à la fin de la saison. Tout changera l'an prochain : un certain nombre de joueurs bien rodés cette année, des arrivants expérimentés venant de l'X ou d'ailleurs, un esprit nouveau permettront de repartir du bon pied. ■



SOUVENIR  
D'ÉIRE

## Volley & basket



Les équipes de basket et de volley risquent de connaître de gros problèmes de succession, vu qu'elles étaient essentiellement à ossature de 3<sup>ème</sup> année. Nous comptons donc sur un prompt et nombreux renfort des nouveaux élèves. Nous essayerons d'organiser les entraînements et les matchs en soirée pour permettre le cumul des différents sports.

Il est prévu que soit organisée, comme tous les 2 ans, une tournée de quelques jours à l'étranger pour ces 2 équipes (la dernière était en RFA, à Hambourg).

Avis aux amateurs,  
A bon entendeur, salut ! ■



## ASCUP

Les locaux de l'ASCUP ( Association Sportive de la Cité Universitaire de Paris) sont dans la cité U., au 38 bd Jourdan, juste face à la sortie du RER (station C.U).

Quelles possibilités offre l'ASCUP ?

A peu près tous les sports praticables en salle :

boxe française	musculation
judo	natation
aïkido	tennis
karaté	escrime
prépa. MNS	yoga
gymnastique	

auxquels on peut ajouter les sports co. praticables en salle (volley et basket, surtout).

Les professeurs qui nous y dirigent figurent parmi les enseignants EPS les plus diplômés de France au niveau universitaire et se connaissent depuis longtemps, d'où un bon état d'esprit.

Comment s'inscrire alors ; quels sont les prix ? Comme nous ne sommes en majorité pas résidents à la cité U, il nous faut acheter la carte des services généraux (30f), puis prendre la carte ASCUP vendue à la maison internationale (3<sup>ème</sup> étage). Le prix de base (autorisant la piscine de 18h30 à 20h30) est de 65f. Puis, selon le sport pratiqué, la somme augmente. Par exemple, pour la boxe française, on paye 80F de cotisation trimestrielle. Pour le tennis, la somme se monte à 195F en externe ou à 275F + 110F trimestriels en Tennis Club. De plus, on peut acheter une carte (20F) qui permet de nager tous les jours avec l'école de natation de 16h30 à 18h.

A la rentrée, deux photos de plus et votre carnet de chèques nous seront donc une fois encore nécessaires. Mais pour avoir toutes les précisions sur les prix qui augmentent tous les ans, et sur les modalités d'inscription, faites donc un saut au BdS qui se fera un plaisir de vous renseigner.

Notons pour terminer qu'il ne faut prendre sa carte ASCUP que si l'on est déjà licencié FNSU par l'AS de l'Ecole. ■

## Tennis

L'Association Sportive réserve des courts pour les élèves des Ponts sur deux terrains :

- Terre battue de Charléty :

Mardi 16 h - 18 h ;

Mercredi 9 h - 10 h et 11 h - 12 h.

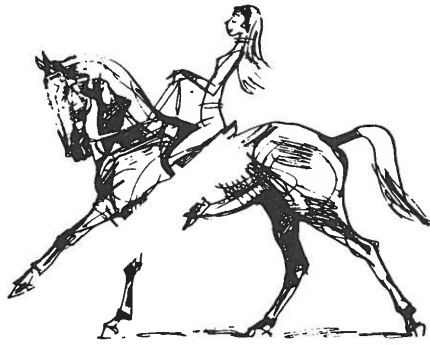
Loué pendant les deux premiers trimestres ; terrain de bonne qualité (avec mur).

- Terre battue (si l'on peut dire) du Luxembourg :

Mardi 16 h - 18 h.

Loué le 3<sup>o</sup> trimestre ; terrain en plein air avec faux rebonds et gardien sadique (3 minutes de retard et il loue à d'autres personnes ou prétend que la carte des Ponts est truquée, etc...) ■

## Groupement équestre de l'ENPC



En liaison avec certains élèves de Télécom, nous pensons continuer les activités de l'année 78-79, activités qui sont en plein essor, à savoir :

- des leçons hebdomadaires au Bois de Boulogne, pour les débutants et pour les cavaliers confirmés.

- un stage de perfectionnement intensif de quelques jours, au même endroit, avec l'aide de Michel Entat ('77), moniteur d'équitation.  
- l'organisation d'un 3ème concours hippique international universitaire. Celui de 1979 a eu un fort succès grâce à la participation d'une douzaine d'élèves. Il est maintenant connu à l'étranger (jusqu'en Pologne ou en Suède). De telles rencontres sont extrêmement intéressantes sur le plan sportif et humain. L'organisation étant bien rodée, le travail de chacun est maintenant plus facile, à condition de s'y prendre suffisamment à l'avance. En retour, nous sommes maintenant invités à l'étranger.

Les "anciens" M. C Quilhot, A. Bernardet et P. Mozat ('80) vous renseigneront et vous accueilleront avec plaisir même si (surtout si) vous êtes complètement débutants, et seulement éventuellement intéressés. ■

## Ski



Il n'y a pas de montagnes à Paris et rarement de neige, mais cela ne nous empêche pas d'avoir un ski-club aux Ponts et Chaussées. Traditionnellement, le ski-club se charge de vendre des licences FFS à des prix concurrentiels. Il réserve à l'UCPA 40 places tarif groupe pendant les vacances de Février à Val d'Isère (sauf l'an dernier où, à cause des dates fantaisistes, nous avons dû nous rabattre sur Saint Lary dans les Pyrénées).

Il organise un week-end de ski de fond qui

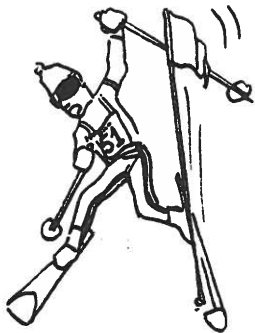
l'an dernier a eu lieu sous la pluie dans le Jura.

Le ski-club centralise également les demandes pour les châteaux de l'équipement. Des places à des prix très réduits peuvent en effet y être postulées par des élèves des Ponts dans de nombreuses stations de ski parmi lesquelles on trouve Val d'Isère, Valloire, Vars, etc... Il suffit simplement de vous renseigner au moins un mois à l'avance.

Enfin, le ski-club subventionne les week-ends de compétition à raison de 150f/WE (à réévaluer). Pour l'instant l'équipe de compétition est très réduite mais elle a obtenu de bons résultats et elle ne demande qu'à s'agrandir. En effet, s'il est très excitant de faire de longs voyages solitaires, se retrouver perdu au coeur d'une station de ski hostile et tentaculaire, s'il est drôle de se casser la gueule dans le spécial de Vendredi, de se planter dans le géant le Samedi et de s'étendre dans le second géant le Dimanche, il est encore plus drôle de le faire en équipe.

Si vous êtes intéressés par ces activités, prenez contact dès à présent auprès des responsables et suivez de près l'affichage.

Le ski-club vous attend, et vous pouvez attendre beaucoup du ski-club. ■



"...IL EST ENCORE PLUS DRÔLE DE LE FAIRE EN ÉQUIPE!"

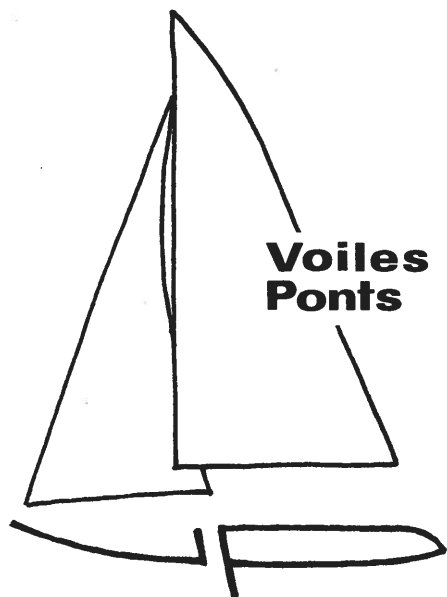


## Randonnée

Le Club Randonnée est né au début '79, sous la houlette de L & O Hamm, Marine Kerno, Bernard Eckmann. Après les classiques ballades en région parisienne, une quinzaine de jeunes Ponts se sont élancés vers la ligne bleue des Vosges au 1<sup>er</sup> Mai. L'automne et ses décors de feu seront idéaux pour des sorties qui se feront aussitôt que possible après la rentrée. ■

## Montagne

Le Club Montagne était essentiellement composé de Ponts '79, qui ont dû aujourd'hui se reconvertir dans la chasse alpine. Mais quelques fanas sont encore là. Avec les nouvelles recrues montagnardes de la rentrée, avec tout le matériel dont dispose le BdS, et avec l'esprit d'initiative qui naîtra de leur conjonction, nous sommes certains que ça continuera. Et il faudra bien que les grimpettes du week-end finissent par déboucher sur un quelconque raid de ski de montagne, comme l'an dernier... ■



**Voiles  
Ponts**

La mécanique des fluides est une discipline largement enseignée aux Ponts. Pour mettre en pratique les théories d'écoulement des fluides savamment décrites, rien n'est plus utile que la pratique de la voile, sous toutes ses formes : l'AS offre plusieurs possibilités pour cela. Tous les jeudis après-midis, on peut aller faire du dériveur (420 E et Démons) sur le lac de Créteil. Ceci est particulièrement destiné aux débutants mais il est également intéressant de profiter des puissants vents du printemps sur ce plan d'eau assez bien situé pour assurer un entraînement minimal entre les vacances.

Côté croisière, l'AS a pris l'habitude de louer à Cherbourg trois bateaux pour les vacances de Pâques, et d'offrir ainsi la possibilité d'essayer le mal de mer à prix très réduit (350f pour 15 jours). En '79, un des bateaux loués ainsi que deux autres non loués, ont participé à la Course Croisière EdHEC, qui se déroulait entre Cherbourg et Cowes.

D'ici Pâques 1980, nous avons encore le temps de voir s'il ne serait pas possible de louer de meilleurs bateaux que ces dernières années : pourquoi pas des Romanée ?

En ce qui concerne la planche à voile, rien n'est effectivement organisé actuellement, et cela semble difficile dans le cadre du jeudi après-midi, car les plans d'eau propres et adéquats ne sont pas très proches de la capitale.

Pour terminer, signalons que l'un des futurs espoirs du 470 français, Stéphane Richer, est un élève de la Promo '81 qui vient de partir pour un an en vue de préparer les J.O '80 de Moscou...

En attendant, bon vent pour cet été! ■



"... DES PUISSANTS VENTS DU PRINTEMPS..!"



## LES CARNETS DU POLARD

### LES RESPONSABLES DES SPORTS

Voici la composition du Bureau des Sports sortant :

Jean Chastang '80, Trésorier  
Christophe Angoulvant '80, Sec. Gal  
Frank Denelle '80, Secrétaire  
Norbert Fouques '80, Secrétaire

Pour les membres cooptés qui prendront leur fonctions à la rentrée, il s'agit de :

Pascal Vercamer '81, Trésorier  
Claude Heyd '81, Sec. Gal.  
Jean-Marie Bahezre de Lanlay '81, Sec.

Les responsables pour les différents sports seront, à la rentrée (il y aura une relève en cours d'année) :

- Rugby : Jean-Marie Bahezre de Lanlay
- Foot : Claude Heyd '81, '81  
Marc Liotta '81
- Tennis : Patrick Fuvel '80
- Volley/Basket : il n'y en a plus
- ASCUP - Sports individuels :  
François Bar '81
- Voile : François Bar '81,  
Yo Kaminagai '80
- Montagne : François Bar '81
- Randonnée : Luc et Odile Hamm '80  
Marine Kerno '80  
Bernard Eckmann '80  
Didier Vignon '81

On n'oubliera pas M. Marlière, professeur d'éducation physique, qui mène les séances des lundis et jeudis soirs à l'ASCUP.

-----  
Le Bureau sortant du Ski-Club est le suivant :

Norbert Fouques '80, Président  
Patrick Fuvel '80, Trésorier  
Antoine Babaud de Montvalliers '81,  
Secrétaire Général

Le nouveau bureau n'étant pas encore désigné.

-----  
Le Nouveau Bureau du Groupement Equestre est le suivant :

Bernard Jacob '79, Président  
Alain Bernardet '80, Trésorier  
Jean-Christophe Bonnard '80, Sec. Gal



"... A LA COURSE CROISIERE edhec, QUI SE DEROULAIT ENTRE CHERBOURG ET COWES!"

# L'UNION DES

## Le Bureau des Elèves



L'Union des élèves de l'ENPC est une association à but non lucratif (loi de 1901), dont le bureau directeur, dit Bureau des Elèves (BdE) est constituée par une équipe comprenant au moins un Président, un Trésorier, un Secrétaire Général, qui est élue en deux tours par l'ensemble des élèves à l'automne.

Le rôle du BdE est double: c'est à la fois un organisateur et un superviseur.

En tant que superviseur, le BdE détient la caisse, recherche et participe aux équipes responsables des différentes activités non sportives (voyages, boums, clubs), leur attribue des subventions et suit leur utilisation.

En tant qu'organisateur, le bureau, entouré d'une équipe de volontaires, se charge lui-même des manifestations plus générales comme l'accueil des nouveaux élèves, le Gala des Ponts, assure le suivi des affaires cou-

rantes (leçons particulières, piaulage à la MdM, places de spectacle à prix réduit, vente de vêtements avec emblème), ainsi que l'animation de base de l'Ecole dans le cadre du foyer (bar, sonorisation), comme à l'occasion de Soirées d'Etude ou de Conférences préparées par des équipes plus spécialisées.

Mais tout ne se passe pas toujours très bien. En effet, le foisonnement de toutes ces activités dépend de l'aptitude des promotions présentes. Et il est très étonnant de constater les différences importantes entre les promos successives, qui réagissent toutes par rapport à la précédente, les liens entre promos plus éloignées étant difficiles à établir.

Néanmoins, au niveau du Bureau, la conservation des archives, la transmission des acquits et le déroulement de la succession assurent, si cela fonctionne bien, une certaine continuité. ■



## GALA DES PONTS ET CHAUSSEES

Toutes les écoles ou presque ont leur Gala, leur Nuit, leur Festival annuel. Destinés à leurs anciens élèves et aux étudiants, ces soirées ont pour cadre des grands hôtels, des châteaux, des palais, ou parfois les écoles elles-mêmes, soit autant d'endroits illustres où viennent se produire pour un soir des artistes renommés ou inconnus pour impressionner et faire danser les foules.

Pour monter une telle opération, il faut en général de deux à cinq mois de préparation, aussi enrichissante qu'exténuante, le but étant de tenter d'assurer l'équilibre financier dans une opération où l'on cherche à divertir un public, et cela sans prendre trop de risques. L'organisation repose sur un noyau de passionnés qui s'y mettent jusqu'au cou, et sur le courage d'une cinquantaine de serveurs volontaires d'un soir.



Il y a une dizaine d'années, le traditionnel Bal de l'Ecole prenait place dans les salons du Ministère. Depuis, divers cadres ont accueilli la Nuit des Ponts (Palais des Congrès de Versailles, Pavillon d'Armenonville, ...) jusqu'en 1972. En 1977, le Gala a eu lieu à l'hôtel Sheraton, et cette année, c'est le Château de Maisons-Laffitte qui a été choisi avec Au Bonheur des Dames, Les Calumets de la Scène (spectacle de cabaret) et l'orchestre de jazz Les Barbecues. Dans l'ensemble, on peut dire que les gens présents ont été contents de leur soirée, malgré quelques réserves de la part des Anciens qui étaient d'ailleurs souvent justifiées.

Il sera utile d'exploiter les acquits de ce dernier Gala pour une éventuelle soirée en 1980, mais cela dépendra des bonnes volontés qui apparaîtront parmi les nouveaux Ponts '81 et '82. ■

2 1500	2 1500	<p>GALA DES PONTS ET CHAUSSEES</p> <p>VENDREDI 18 MAI</p> <p>TARIF ETUDIANT 40f</p>	2 1500	2 1500	<p>GALA DES PONTS ET CHAUSSEES</p> <p>VENDREDI 18 MAI</p> <p>TARIF ETUDIANT 40f</p> <p>tenue de soirée</p> <p><small>Union des Elèves de l'Ecole Nationale des Ponts et Chaussées 28 rue des Saints Peres, 75007 Paris - tel. 260.34.13 et 14.80 - p.34</small></p>	2 1500	2 1500	<p>GALA DES PONTS ET CHAUSSEES</p> <p>VENDREDI 18 MAI</p> <p>TARIF ETUDIANT 40f</p> <p>tenue de soirée</p> <p><small>Union des Elèves de l'Ecole Nationale des Ponts et Chaussées 28 rue des Saints Peres, 75007 Paris - tel. 260.34.13 et 14.80 - p.34</small></p>
--------	--------	---	--------	--------	---	--------	--------	---



# ELEVES

17

LES ELEVES

## Soirées d'étude

Ceux d'entre vous qui sont passés aux Ponts aux mois de mai et juin n'ont pas pu y échapper : à chaque recoin surgissait une affiche "Soirées d'Etude 1979". En effet, c'est que nous avons craint le pire, le "bide" total pour ces tables rondes que nous avons accepté d'organiser, peut-être un peu inconscients du travail que cela représentait compte-tenu de nos ambitions. Pourtant, il aurait été dommage de ne pas profiter de l'occasion, du cadre "officiel" de l'école et de la tradition instaurée depuis déjà plusieurs années, pour inviter les personnalités que l'on a envie d'entendre et rêver d'un "grand début!"

Il s'agit tout d'abord de choisir un sujet. En 1979, le thème "De la Responsabilité des hommes", a pu sembler bien pompeux et solennel. Peut-être le débat aurait-il été plus original et intéressant si l'on s'était restreint à quelques aspects plus particuliers : la mentalité du technicien, les médias ou la démographie... Mais, nous voulions aborder le problème de façon globale, mettre en évidence que chacun d'entre nous doit prendre conscience à la fois de la portée de ses actes quotidiens et de son pouvoir d'influence sur les décisions des spécialistes. Et, sans contester, c'est parce que ce genre de réflexion n'est jamais abordée à l'Ecole que les élèves se sont montrés aussi intéressés : il y avait plus d'étudiants que les années précédentes parce que l'on sortait des éternelles questions d'urbanisme, de logement ou de Travaux Publics.

Notre erreur fut de ne pas préciser suffisamment tôt et clairement les questions que nous voulions poser. Nous aurions évité des défections de dernière minute, la démobilitation des personnes contactées qui ne savaient pas très bien ce qu'on attendait d'elles, si, dès le début, nous nous étions sérieusement documentés sur la question et préoccupés de la rédaction d'un papier servant de base de réflexion. Le mieux est bien sûr de rencontrer les intervenants et de préparer la discussion



ensemble, mais il faut savoir que, plus ils sont importants, moins ils sont disponibles.

Le reste du travail relève plus de l'organisation matérielle : coups de téléphone, lettres à écrire, mise en forme d'une plaquette publicitaire et de cartons d'invitation, conception d'une affiche, information à l'extérieur et mobilisation des élèves de l'école, puisque le but recherché est de faire participer le public à la discussion. Autant de tâches pleines d'enseignements qui peuvent être très agréables lorsqu'elles sont faites dans la joie et la bonne humeur et qu'elles servent de prétexte à des réunions amicales (cacheter des centaines d'enveloppes autour d'un gâteau par exemple). Pourtant, mieux vaut ne pas s'y prendre quinze jours avant, si l'on veut éviter la saturation et les tensions finales.

Ce fut pour nous, organisateurs, l'occasion de discuter ensemble ou de lire, et découvrir ainsi que des gens comme Maurice Grimaud (Préfet de Police en Mai 68) ou Madeleine Rébérioux (historienne, chargée de cours à Vincennes) que l'on contacte plus pour ce qu'ils disent ou représentent, peuvent être très sympathiques. Enfin, c'est toujours satisfaisant de se dire que l'on participe même faiblement à l'animation de l'école, pour une fois, on ne se cantonne pas dans le rôle passif de celui qui reçoit des cours. Il a d'ailleurs été surprenant de voir comme les organisateurs n'avaient pas réagi du tout à ces soirées comme la majorité des gens présents. Peut-on donc ainsi devenir vraiment quelqu'un d'autre ?

VERONIQUE BONNOT '80

## Club théâtre

Il existe depuis Octobre 1976, avec des hauts et des bas. Les hauts : lorsqu'après avoir fait des "impros" sur différents thèmes pendant un ou deux mois, une équipe se met à travailler une pièce et la joue aux Ponts et dans d'autres écoles avec succès. Les bas : lorsqu'après avoir joué une pièce aux Ponts et dans d'autres écoles avec succès, l'équipe retombe dans l'improvisation la plus totale et se désagrège. La difficulté est alors de trouver de nouveaux acteurs.

Pour l'instant, nous sommes dans une période faste : 5 acteurs travaillent depuis Avril-Mai une pièce "Le Premier" de qui sera jouée en Décembre à l'école. En plein travail à la rentrée de Septembre, nous ne pourrons accueillir les candidats acteurs et actrices qu'en Janvier. Notre projet pour ce démarrage : une soirée cabaret qui aurait lieu en Mai-Juin et donnerait l'occasion de nouveaux talents d'éclorre. En attendant, vous pouvez toujours passer nous voir en Septembre pour prendre contact et donner des idées.



## Caméra club



En Juin '79, est né le Caméra Club des Ponts et Chaussées et l'année scolaire '79-'80 va donc être le véritable démarrage de cette entreprise.

Le club a deux buts essentiels :

Le premier, le plus important, est la réalisation de films sonores super 8. De façon plus précise, l'objectif prioritaire sera la réalisation d'un moyen métrage de 40 minutes environ, en liaison avec le club théâtre.

Le deuxième but est d'assurer une initiation à la technique de prise de vues en super 8, pour amener le plus grand nombre d'amateurs à s'intéresser vraiment au cinéma.

Le matériel utilisé est une caméra à son direct Beaulieu 5008, qui permet des réalisations de qualité technique très satisfaisante.

Pour finir, signalons que le club termine actuellement la réalisation d'un court métrage de 15 mn, qui sera projeté au mois d'octobre 79.

Le club est prêt à accueillir tous ceux qui ont déjà une expérience en cinéma, si petite soit-elle, mais aussi tous ceux qui désirent débiter, soit derrière la caméra, soit comme acteur. ■

## GGE

Depuis sa création en 1977, les Ponts participent au Gala des Grandes Ecoles. Il s'agit pour "quelques artistes d'un soir" comme le proclamait la publicité sur Europe n°1 à longueur de journée de présenter un numéro de cirque devant un public, en général tout acquis. Les bénéfices, lorsque ceux-ci existent sont versés au Fonds de Solidarité des Grandes Ecoles.

Cette année, les élèves des Ponts ont présenté un numéro de jonglage avec la collaboration épisodique d'A. Gruss. Le numéro était court et assez passable (on ne s'improvise pas homme de cirque), mais il avait le mérite de ne pas céder à la facilité de la tendance "Music Hall", apparue en force cette année. L'an prochain, nous referons du cirque : patins à roulettes aériens, balaïka derviche, bataille de quiches lorraines sont des solutions possibles. Nous verrons bien. ■

## Ciné-club

Le ciné-club des Ponts projette un film chaque semaine dans le grand amphithéâtre de l'école (aux fauteuils moelleux). Les séances ont lieu mercredi à midi et coûtent 3f.

La sélection des films est généralement bonne (cette année, on a apprécié Les Visiteurs du Soir, La Bombe, Le Couteau dans L'eau, La Strada, etc...)

Nous comptons sur les amateurs de cinéma pour donner au Ciné-Club un peu de dynamisme. Je m'apprête à aller voir "Camarade"... le dernier film de l'année...

A l'an prochain! ■

## Club photo

Au 6° étage de la Maison des Mines, dans un ancien cagibi, le labo-photo commun aux élèves des Mines et des Ponts ouvre ses portes dès la rentrée.

Comment l'utiliser ? Sur la porte du labo se trouve un tableau où chaque candidat doit aller s'inscrire pour une période encore libre. Il lui faudra alors se procurer la clé auprès d'un responsable photo résidant à la MdM, il pourra ainsi user de l'agrandisseur Ahel, de sa tête couleur, du matériel fixe disponible, des papiers et produits en stock chez les responsables, il devra ensuite tout bien ranger, nettoyer, et rendre consciemment la clé.

Si des élèves le désirent, des séances d'initiation pourront être organisées pendant l'année. ■

## Boums

On trouve toujours des c.. pour aller s'agiter sur les rythmes disco et rock des boums, on en trouve beaucoup moins pour les organiser. Pourtant, une fois tous les 2 mois en moyenne, il y a une boum des Ponts qui amène joie dans les chaumières condensation de sueur sur le plafond en verre et menue monnaie dans les caisses du BdE.

Ces boums ont lieu à la MdM. Les équipes organisatrices sont recrutées tant bien que mal, essentiellement parmi les 1°A : la première boum, si tout se passe bien, aura lieu dans la 2° quinzaine d'Octobre. ■



## Voyages

Il existe actuellement aux Ponts deux types de voyages Promo :

- Un voyage traditionnel de 3<sup>ème</sup> année, généralement dans un pays assez lointain (Thaïlande, Pérou)
- Un voyage de 2<sup>nde</sup> année, institution plus récente, dont je me suis chargé cette année avec Olivier Huby ('80) (URSS).

Mais parlons-nous réellement de la même chose ? Je me souviens de l'idée que j'en avais avant d'intégrer les Ponts par le Concours Commun : un déplacement de toute la promo, gratuit ou presque, organisé par l'administration de l'Ecole.

En fait, pour des raisons diverses, toute la promo ne voyage pas (36 personnes sont parties en URSS), le prix est réduit mais non nul (1700f pour le même voyage pour les personnes subventionnées), et l'organisation ainsi que l'initiative, est laissée à la charge de quelques bonnes volontés.

A l'intention de ces dernières, voici les divers ingrédients conduisant à la réussite

d'un voyage promo :

- De très nombreux contacts avec les agences (devis, puis mise au point du programme passeports, visas, ...)
- beaucoup de rendez-vous avec l'Administration de l'Ecole, notamment pour les subventions (à ce niveau, problème insoluble de répartition entre les différents voyages) qui proviennent de l'Ecole et du Ministère de tutelle.
- éventuellement, une prospection auprès des entreprises, et, si vous avez du courage, la réalisation d'une plaquette qui doit être réalisée avec sérieux.
- inutile d'avoir une gestion saine et de tenir ses comptes au centime, on vous traitera de magouilleur par principe, ce que vous prendrez pour un compliment.
- autre chose : un voyage promo se lance dès la rentrée, et en tout cas, avant Noël.

Alors, bonne chance ! C'est une expérience très intéressante (qui a dit : "très enrichissante" ?)... ■



## Plaquette

Plaquette, un mot nouveau pour beaucoup : c'est au niveau d'une association comme la nôtre que l'on comprend l'utilité de ces brochures, revues techniques, fascicules de présentation, programmes de spectacles, soit de ces plaquettes (qui est le terme général désignant ce genre de publications) présentées sous forme luxueuse sur papier glacé et agrémentées de publicités. Cet article tente de présenter brièvement le rôle d'une telle plaquette.

La réalisation d'une plaquette entraîne des dépenses (frais d'impression et d'expédition) et des recettes (insertions publicitaires, vente des plaquettes le cas échéant). Les opérations de prospection publicitaire, recherche des textes, maquetage général peuvent être réalisées soit par les élèves eux-mêmes, soit par une société spécialisée avec laquelle un contrat est passé. Dans le premier cas, les bénéfices reviennent intégralement aux élèves ; en contrepartie, le travail indiqué plus haut, bien que très formateur, est long et prenant. Dans le second, la société reverse un certain pourcentage de son chiffre d'affaires sur l'opération, avec un fixe minimum assuré, et les élèves n'ont à s'occuper de rien, sinon de la distribution.

A cette rentrée '79 aux Ponts, la situation se trouve à un tournant. Depuis 13 ans, l'Union des Elèves avait un contrat avec le BRES pour l'édition de ses plaquettes (Gala et Journées d'Etude), qui les années précédentes avaient peu à peu perdu leur qualité. Pour diverses raisons, le BRES et l'Union des Elèves ont été amenés à arrêter le

cours du contrat en juin '79, et les élèves s'orientent actuellement vers :

- une plaquette unique annuelle, revue technique rassemblant des articles sur deux ou trois thèmes.
- une prise en main totale par une équipe d'élèves.
- l'attribution concertée dès le départ du bénéfice de l'opération à des voyages et autres activités coûteuses.

Au printemps '79, une équipe a déjà tenté de se lancer sur une plaquette intitulée "Transport et Vitesse", mais, encore une fois pour diverses raisons, la réalisation en a été reportée.

C'est donc à la rentrée que les choses vont devoir être démarrées à grande échelle : nos nouveaux camarades intéressés par les activités telles la conception générale d'une publication (présentation, graphismes, logique), la recherche et le contrôle des articles sur un thème donné (un des sujets sera obligatoirement "Transport et Vitesse", un autre pourra concerner une activité quelconque de l'industrie ou de l'aménagement dans un pays choisi pour le voyage promo, ...), la prospection publicitaire (activité apportant un grand nombre de contact avec les entreprises), ainsi que tous ceux qui possèdent un certain esprit d'initiative qu'il serait dommage de gâcher voudront bien venir faire signe de leur existence auprès du BdE pour constituer avec nos camarades Fuvel '80 et Bory '81, responsables de "Transport et Vitesse" (qui s'empresseront de fournir tous les renseignements nécessaires), l'équipe de travail attendue depuis longtemps. ■

## Affaires courantes

Pour terminer cette partie concernant le BdE et ses activités, on trouvera ci-après des explications sommaires sur ce que l'on nomme activités routinières et qui ne méritent pas en elles-mêmes la rédaction d'un article.

### Leçons particulières

Le BdE distribue dès la rentrée aux élèves des affichettes publicitaires à placer dans les vitrines des commerçants, dans les lycées et écoles, dans les parties communes des immeublés.

Il centralise ensuite les demandes des parents affolés ainsi que la liste d'attente des élèves-candidats, et les recoupe le plus rapidement possible.

### Vêtements avec emblème

Après le badge que vous avez pu trouver dans ce numéro, qui constitue le super gadget EdCP n°23, vous viendrez chercher votre T-shirt, votre sweat-shirt ou votre pull au sigle de l'Ecole au BdE.

### Places de spectacle à prix réduit

Chaque année, un ou plusieurs élèves sont délégués pour rechercher des places de spectacle à prix réduit (ou nul) : l'affectation des places obtenues se fait par tirage au sort.

### Clubs non cités dans ce numéro

Nous citerons ici les clubs musique et électronique, que nous n'avons pas beaucoup eu l'occasion de voir cette année. Nous espérons vivement une ouverture réelle de ces clubs vers tous les intéressés en '79/'80.

En contrepartie de toutes les activités financées par le BdE, nous demandons à tous les élèves de venir payer leur cotisation (d'un montant de 30 F), qui leur donnera le droit de bénéficier en particulier des leçons particulières (...), des vêtements avec emblème, et des places de spectacle.

**LEÇONS PARTICULIÈRES**  
**LEÇONS PARTICULIÈRES**  
**LEÇONS PARTICULIÈRES**

MATHS - PHY à domicile  
 L'ÉCOLE NATIONALE

MATHS - PHY à domicile  
 L'ÉCOLE NATIONALE

MATHS - PHYSIQUE - CHIMIE - LANGUES à domicile, toutes classes par les élèves de  
 L'ÉCOLE NATIONALE DES PONTS ET CHAUSSEES

S'adresser au Bureau  
 75007 PARIS

S'adresser au Bureau  
 75007 PARIS

S'adresser au Bureau des Élèves 28, rue des Saints-Pères  
 75007 PARIS - Tél. : 260-34-13 de 8 h 30 à 17 h



"... CLUB ELECTRONIQUE, QUE NOUS N'AVONS PAS EU L'OCCASION DE VOIR CETTE ANNEE..."



## LES CARNETS DU POLARD

### LES RESPONSABLES DES DIFFÉRENTES ACTIVITÉS

Voici ci-après la composition du Bureau des Elèves en exercice au 1<sup>er</sup> octobre '79, jusqu'aux élections d'automne.

Eric Fabre '80, Président  
 Jean Badaroux '80, Trésorier (mais parti en stage long)

Dominique Laurent '80, Secrétaire Gal  
 Yo Kaminagai '80, chargé de la trésorerie  
 Françoise Pelcot '80, Gala  
 Richard Dumas '81, Gala  
 Daniel Villefailleu '80, Spectacles  
 Didier Riebel '80, Spectacles  
 Véronique Bonnot '80, Soirées d'Etude  
 Héliéo Costa-Elias '81  
 Abd-el-Kader Cherrabi '81

Les équipes responsables pour les différentes activités sont les suivantes :

- Gala : Daniel Castellino '80  
'79 Richard Dumas '81  
Françoise Pelcot '80
- Soirées d'Etude '79 :  
Jean-Dominique Pit '80,  
Jean-Paul Guerber '80,  
Véronique Bonnot '80,  
Caroline Jeandel '80
- Club théâtre : Pascal Moquet '81
- Ciné-Club '78/'79 : Eric Avazeri '80
- Club Photo : Mohammed Zellou '80
- Camera-Club : Gérard Auriol '80
- Bouts : Jean-Luc Vetel '81
- Gala des Grandes Ecoles : Didier Meurisse '80
- Voyage promo '80 en URSS (Pâques '79) :  
Olivier Huby '80,  
Pierre de Mey '80
- Voyage promo '79 au Pérou (été '79) :  
Jean Bergounioux '79,  
Didier Pavone '79
- Plaquette "Transport et Vitesse" :  
Patrick Fuvel '80,  
Georges Bory '81
- Bridge : Pascal Pacaut '81
- Club Musique : Bertrand Lacôme '80  
Jean-Charles Soliva '80
- Club Electronique : Claude Stolz '80,  
qui attend un successeur qui veuille bien relancer l'affaire.
- Bar : Antoinces Babaud et Lebard '81.

# La presse aux Ponts

Contrairement à toutes les autres choses dont il a été question jusqu'à présent, vous pouvez vous faire une idée juste sur notre journal-magazine l'Echo des Cinq-Pairs (dont le nom seul a une histoire) puisque vous l'avez matériellement entre les mains et que nous n'avons pas fait un numéro de rentrée spécialement luxueux et publicitaire.

En effet, c'est exactement sous la forme de ce "spécial rentrée" que paraît l'EDCP avec une période qui varie entre un et deux mois. Nous éditons également depuis le 15 Janvier une feuille de chou bimensuelle appelée l'Echo 2. Nous avons pu ainsi séparer les informations à court terme concernant le plus souvent les activités des élèves des considérations plus générales réservées en principe à l'Echo des Cinq Pairs.

Car le but primordial de ces journaux reste d'informer puisque vous le verrez vous-même, l'information circule très mal dans cette école. Ainsi tous les clubs se doivent de pondre des articles et les Bureau des Sports et Bureau des Elèves, d'éclairer leurs administrés sur les ténébreuses activités qu'ils promeuvent. Mais l'Echo des Cinq Pairs sert aussi de porte parole à tous ceux qui souhaitent exprimer en toute liberté leurs opinions, leurs théories, leurs observations de tout ordre devant le reste des élèves ou même devant l'administration (outre par les 550 élèves à qui il est destiné, les Echos sont lus avec beaucoup de curiosité par toute

l'administration).

Il y a plusieurs manières de participer à l'élaboration de ces journaux. Pour le nouveau venu, la manière la plus facile est sans doute d'écrire des articles. Ce n'est pas si difficile et vous ferez toujours plaisir aux responsables en leur apportant du matériel. La deuxième manière est de participer activement à la réalisation du journal. Nous avons la chance de pouvoir faire imprimer nos journaux en offset dans l'atelier de reprographie de l'école et donc nous n'avons qu'à réaliser des maquettes. C'est-à-dire en fait de réunir des articles (et souvent de les écrire), de les faire taper à la machine (ou de les taper soi-même!), de les mettre en page et enfin de faire les titres et les dessins.

Donc, si vous avez la plume incendiaire le sens du canular, de la vérité ou de la justice, si vous dessinez et aimez les jolies présentations ou si tout simplement vous voulez informer vos camarades (n'oubliez pas qu'informer les autres, c'est d'abord s'informer soi-même et que la presse est toujours au coeur de tous les problèmes et de toutes les décisions), n'hésitez pas à rejoindre dès le début de l'année, l'unique 2ème année volontaire à ce jour pour reprendre notre flambeau, le valeureux Michel Buisson. Que sa barbe pousse toujours plus longue! Il aura bien besoin de vous pour maintenir en vie les deux publications en voie de disparition que sont l'Echo des Cinq Pairs et l'Echo 2. ■



## COURRIER DES LECTEURS

Quand certains prennent la plume pour nous écrire, voici ce que cela peut donner (extrait de l'EdCP n° 18).

C'est en lecteur assidu de la presse nauséabonde et des horreurs qu'elle prétend promouvoir que je me permets de vous faire part des remarques ci-après. Le lamentable imprimé dont rien si ce n'est la discrète inscription figurant au bas de la première page ne pourrait suggérer qu'il s'agit d'un journal, et dont vous avez encombré mon casier, est un modèle peu banal d'indigence culturelle. Comme si ces versificateurs et scribouillards de petite envergure dont le seul mérite est d'avoir osé signer de leur nom, s'étaient astreints à ne rien produire qui n'ait un rapport direct avec les precepts mobilisateurs de leur manuel de béton armé. Une telle pauvreté intellectuelle flanquée d'une prétention aussi insolente (car ce torchon se réclame être le journal des élèves de l'ENPC) ne mérite pas l'indulgence de ses lecteurs supposés sous le seul prétexte qu'il est distribué à titre gracieux. ■

FÉLIX POTIN



# PONTS ETUDES PROJETS

## A - GENESE

1°/ A l'automne dernier, quelques élèves des promotions 79-80 et 81 ont décidé de créer une Junior Entreprise à l'ENPC. Pour ceux qui ne le sauraient pas, les J.E. sont des associations régies par la loi de 1901 dont le but est de permettre aux élèves de rentrer en contact avec la vie active en effectuant des études pour des organismes extérieurs à l'Ecole ou en participant à des conférences-débats réunissant élèves et industriels.

L'idée de la création de PEP a été assez favorablement accueillie de toute part :

- par le BdE qui nous a consenti une subvention-prêt de 2000, 00f
- par l'administration de l'Ecole qui a libéré une salle et une ligne téléphonique, faits rarisssimes au 28, rue des Sts-Pères
- par les anciens enfin, qui nous ont fait une subvention de démarrage de 3000, 00f.



JE ME SOUS FAIT TOUT SEUL.  
A 20 ANS JE N'AVAIS NI ARGENT NI FAMILLE.  
C'EST ALORS QUE MON GRAND-PÈRE EST MORT, ME LAISSANT 14 VIEUX TRAVAUX-PLANTIQUES. C'EST DE LA QUE TOUT EST PARTI...

2°/ Que sont devenus ces 5000, 00f au cours de l'année?

En premier lieu, il nous ont permis de déposer nos statuts, d'adhérer à la Confédération Nationale des Juniors Entreprises et de nous équiper (achat de timbres, de cartes de visites, papeterie, tampons) pour un coût total d'environ 1200, 00f.

Nous étions alors prêts à recevoir les premières études. Pour cela, il fallait nous faire connaître et nous avons une fois de plus fait appel à l'association des anciens qui m'ont demandé de présenter PEP lors de l'assemblée générale de leur association et d'écrire un feuillet de présentation qui, tiré en 5000 exemplaires à l'atelier de reprographie de l'Ecole, a été diffusé à chaque ancien en même temps que le PONT (le journal des anciens de l'Ecole). Par ailleurs, nous avons contacté les différents services de l'école pour voir si PEP pouvait leur être d'une quelconque utilité et c'est ainsi que nous avons eu nos premiers clients :

- le SETRA qui nous a confié des traductions
- le Centre Pédagogique de Documentation de

l'ENPC qui nous a demandé de dépouiller des périodiques pour son compte

- le service de la Formation Continue
- la Direction de l'Enseignement qui nous a demandé de réaliser un montage audiovisuel sur l'Ecole
- des Anciens Elèves nous ont confié des études à titre particulier
- nous avons répondu à 2 appels d'offres en mécanique et informatique, mais nous n'avons hélas pas été les adjudicataires des études à cause de délais trop longs

- ....

Au 20 Juin, 23 élèves ont participé à la gestion de PEP ou à la réalisation d'études.

Par ailleurs, nous avons organisé le 6 Juin une réunion élèves/anciens autour d'un petit buffet sur le thème :

"Intérêt d'une Formation Post-Scolaire de 3° cycle". Une synthèse de cette réunion devrait bientôt être faite.

En revenant à un niveau plus basement matérialiste, voilà les mouvements de fonds qui ont eu lieu entre le 14 Décembre 78, date de dépôt des statuts à la Préfecture et le 20 Juin 79 jour où j'établis ce rapport juste avant de mettre les clefs de PEP sous la porte pour trois mois :

- 1) Mémoires encaissés au 20/06/79
  - provenant de la bibliothèque de l'Ecole
  - provenant du service de la Formation continue
  - divers

soit un total de 7261f.

Sur ces 7261f, PEP a pris 491f pour couvrir ses frais de bureaux conformément à notre règlement intérieur, le reste ayant été intégralement redistribué aux élèves.

- 2) Par ailleurs, certains mémoires ne nous ont pas encore été payés, ils le seront pendant les vacances :

- avec le SETRA
- avec la bibliothèque
- audiovisuel

soit un total de 20259f sur lesquels PEP gardera 850, 80f.

- 3) Dans le même temps, nos frais se sont montés à :

- dépôt des statuts, adhésion CNJE, papeterie
- secrétaires
- buffet

soit un total de 2700f,

soit une perte de 1359, 20f.

Ceci nous a amené à augmenter la commission de PEP pour ne pas "manger" les subventions de démarrage et à la fixer à 15% du montant de l'étude.

Une étude qui sera faite pendant les vacances nous rapportera 900f et les cotisations des 23 adhérents se montent à 460f. Donc, finalement, l'exercice 78-79 se soldera par un bénéfice de 80 centimes pour un chiffre d'affaire d'environ : 35000f!

**B - PROBLEMES ACTUELS**

Le problème principal de PEP est un manque de confiance :

- manque de confiance des industriels à notre égard qui hésitent à nous confier des études réellement techniques (mécanique, RdM, Mécasol, Informatique...)

- manque de confiance ou de dynamisme de la part des élèves : 3 études (informatique, établissement d'un cahier des charges) qui nous ont été proposées n'ont pas trouvé preneur parmi les élèves.

Par ailleurs, les personnes intéressées par des études proposées ne nous le disent pas assez vite et souvent on se fait damer le pion par d'autres bureaux d'études.

Enfin, organiser et gérer PEP, démarcher les études, préparer les contrats, prendre des rendez-vous avec d'éventuels clients est un boulot considérable et le temps a souvent manqué cette année aux quelques personnes qui s'occupaient de PEP.

Toutefois, tous ces problèmes ont, à peu près, été surmontés avec plus ou moins de bonheur et notre chiffre d'affaire (assez fort pour une jeune JE) et notre budget équilibré nous incitent à penser que PEP a de l'avenir devant lui si les promos '81 et '82 reprennent le flambeau d'ici quelques mois.



**LE C.A. DE PEP**

Voici la composition du Conseil d'Administration de Ponts-Etudes-Projets jusqu'aux élections de février :

Bureau Directeur :  
 Franck Paoli '80, Président  
 Christophe de Veyrac '80, Trésorier  
 Héliedo Costa-Elias '81, Secrétaire Général  
 Christophe Lhermitte '80, Responsable de la prospection

Autres membres :  
 Stéphane Andrieux '80,  
 Marc Liotta '81,  
 Emmanuel Collinet '81,  
 Yo Kaminagai '80.

**C. RENSEIGNEMENTS PRATIQUES**

Ceci m'amène à donner quelques renseignements pratiques aux nouveaux arrivants. Tout élève des Ponts ayant payé sa cotisation (de 20f l'an passé) devient automatiquement adhérent à PEP et peut réaliser des études proposées par PEP.

PEP est dirigé par un Conseil d'Administration de 8 élèves bénévoles élus dans le courant du 2nd trimestre parmi les adhérents.

Ce conseil nomme à son tour un bureau de 4 membres bénévoles (un président, un trésorier, un secrétaire général et un responsable de la prospection) en son sein.

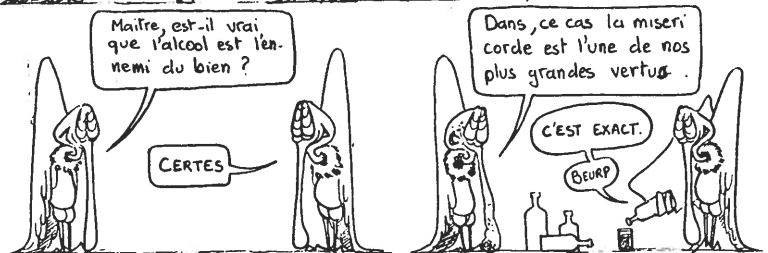
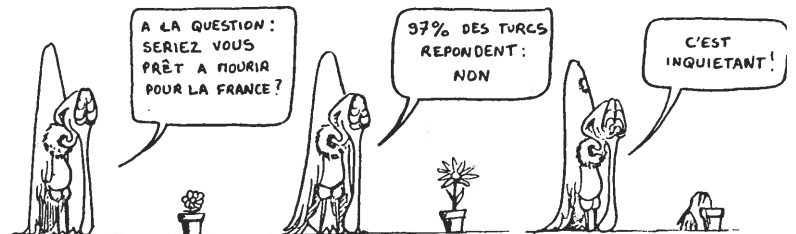
Pour tous renseignements complémentaires, venez nous trouver, soit au local PEP derrière l'amphi 247, soit aux pauses dans le hall ou au BdE. La liste de notre conseil d'administration est donnée ci-après.

**FRANCK PAOLI '80**

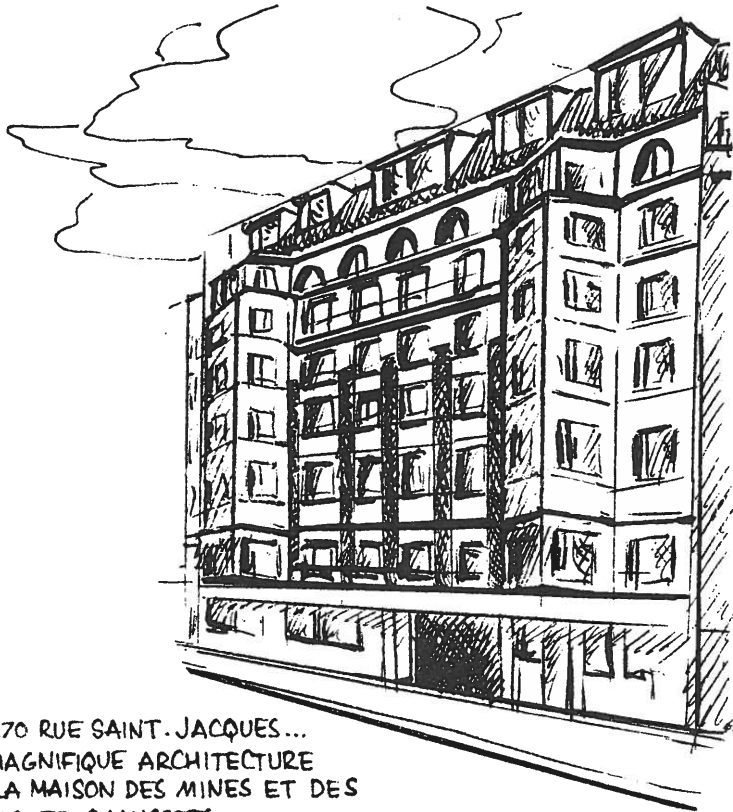


**LES KRONIQUES POTAGERES**  
*de l'All'atroce Philosophie.*

PAR ISIDORE VON SCHMURTZ



# LA MAISON DES MINES ET DES PONTS & CHAUSSEES



AU 270 RUE SAINT-JACQUES...  
LA MAGNIFIQUE ARCHITECTURE  
DE LA MAISON DES MINES ET DES  
PONTS ET CHAUSSEES...

## PUBLICITE GRATUITE

Au coeur du quartier latin, à deux pas du Boul'mich et à trois foulées du jardin du Luxembourg, où vous pourrez faire votre jogging quotidien et surtout à moins de vingt minutes à pied de votre lieu de travail (ENPC), vous attend la Résidence de luxe dite "Maison des Mines et des Ponts et Chaussées".

Sis au 270, rue Saint-Jacques, cet immeuble de grand standing jouit d'un quartier calme et résidentiel. Il offre, aux élèves des Ponts et cela pour un incroyable rapport qualité-prix, un assortiment d'appartements meublés allant de la chambre au studio, dont la grande diversité permettra au futur résident de choisir entre un mobilier rustique ou moderne, une disposition conventionnelle ou fantaisiste et même entre des orientations géographiques diverses.

Une des particularités les plus intéressantes de cette résidence exceptionnelle reste son confort inouï. C'est ainsi que chaque chambre est alimentée en eau courante chaude et froide tandis que l'on trouve des douches, wc, téléphones à chaque étage. L'entretien de l'immeuble est assuré tous les jours ouvrables par un personnel stylé parmi lequel on trouve un corps de femmes de chambre bilingues.

L'animation de la "Maison" est également une grande attraction car, outre la très classique salle de télévision, les

apprécieront le local musique et son très beau piano à queue tandis que les tempéraments sportifs pourront pratiquer le billard français et le tennis de table. Enfin, sont organisés très régulièrement dans les salons du rez-de-chaussée des séances de ciné-club, des pièces de théâtre, conférences et tous les mois des soirées dansantes très chaudes.

N'attendez donc plus pour louer votre appartement à la "Maison" car le nombre de places est limité et c'est une occasion unique à ne pas manquer. N'oubliez pas que pour faciliter le choix de nos futurs résidents et rendre leurs premiers jours plus agréables, une hôtesse d'accueil assurera une permanence quelques jours avant la rentrée.

FIN  
DE LA PUBLICITE GRATUITE



Dans une publication malhonnête, la présentation de la Maison des Mines et des Ponts s'arrêterait là. Nous continuerons.

Donc, vous n'êtes ni Parisien, ni fortuné et vous allez loger à la MdM (Mauh deux Mauh). Avant toute chose, il faut vous dire que les chambres sont propres et bien entretenues. Vous n'aurez pas systématiquement à chasser des insectes indésirables la nuit autour des lavabos.

Les femmes de ménage font leur travail consciencieusement et qu'importe après tout, qu'elles "Nou comprendé tros béné los Francese" et qu'elles s'obstinent à venir vider votre poubelle exclusivement les matins où vous restez au lit.

Les douches sont libres en général et ce, malgré les individus discrets et silencieux qui viennent à la MdM, leur petit paquet sous le bras, se laver illégalement.

Ensuite, nous pouvons vous assurer qu'en tant que nouveau, vous n'aurez pas forcé-ment les chambres les plus petites et les plus bruyantes ; il y a toujours des bavures.

Enfin, le camarade ou même l'ami avec lequel vous partagez votre chambre (on ne le cachera pas plus longtemps, tous les élèves des Ponts sont binômés) ne se transformera pas forcément en un insupportable cothurne avec lequel pour 780f/mois, on vous donnera le droit de vous battre pour une moitié de chambre exigüe. Il n'est pas certain que vous en viendrez un jour à souhaiter sa disparition ou que vous vous livrerez avec lui à des assauts d'odeurs de pieds, de cuisine et d'autres choses tandis que dans le même temps une lutte sévère et latente vous opposera pour le contrôle de l'espace sonore.





De toute façon, vous réglerez ces genres de problèmes avec le Gérant de la MdM, le divin Blanc qu'on voit sous la tonnelle à droite en entrant.

En conclusion, la MdM n'est pas un endroit désagréable. Elle a l'avantage de regrouper les promos, ce qui facilite le travail en commun et l'émulation lors de travaux hydrauliques que je ne préciserai pas, les petits goûters, les joyeux anniversaires et les grandes bouffes. Bref, la MdM est le paradis pour l'élève des Ponts jusqu'au jour où elle devient pour lui un enfer. ■



N.B. : Les charmantes hôtesses seront François BAR'BI Jacques CAHOUET 'B'.



## LES CARNETS DU POLARD

### LA MdM PRATIQUE

Adresse de la Maison des Mines et des Ponts et Chaussées :  
270 Rue Saint Jacques  
75005 PARIS  
Téléphone : 033 77 25 et 033 90 70

Desserte en transports en commun :  
RER Ligne B station Luxembourg  
BUS Lignes 21, 27, 38, 83, 84, 85, 89, 91.

Le bâtiment est constitué de deux immeubles communicants (la nouvelle et l'ancienne MdM).

A la fin du mois de juin, il restait 58 places pour les nouveaux arrivants. Les chambres restantes (toutes pour deux personnes) offrent de 15 à 20 m<sup>2</sup>. Le gros mobilier (armoires, lits, tables, chaises, étagères) est évidemment fourni. Certains amènent leur chaîne Hi-fi, leur frigogidaire, leur réchaud, leur télé... Des travaux vont débuter à la rentrée, ils concerneront les salles communes (salles de sport, de réunion, de spectacle,...).

Pour obtenir un lit, il faut écrire le plus tôt possible dès réception des papiers d'inscription à la MdM. L'an dernier, il y a eu en tout (Mines + Ponts + ENSTA) 120 refus, mais il y a beaucoup de candidats pour qui la MdM n'est pas vraiment indispensable.

Il existe également une possibilité de logement à la Cité Internationale Boulevard Jourdan.

## A SAINT GERMAIN DES PRES



Retenu quelque instant par la manche où s'agrippe d'un air implorant une vieille personne dont l'âge pourrait être le vôtre, vous pénétrez maladroitement dans ce

qu'à l'époque, on avait encore coutume d'appeler le quartier Saint Germain des Prés. Des touristes bouffis de toutes parts jaillissent du Métropolitain. A peine parvenus sur le parvis de ce temple du mythe intellectuel, ils s'empressent de reposer leurs fessiers de différentes origines sur des chaises fléchissant sur le poids de leur passé culturel. Le Flore et les Deux-Magots, vitrines notoires et points de mire du quartier, accueillent avec concupiscence une clientèle peu soucieuse d'y prendre des consommations trois fois plus chères qu'ailleurs. Si par chance vous avez évité l'Assiette au Boeuf pour trouver refuge dans l'étroitesse des petites rues d'art du quartier, ne vous retournez pas : vous pourriez marcher dedans.

Quant aux amateurs de petits bistrotts fréquentés par une faune beauzarde, ils apprécieront la Palette et son décor de circonstance. Le Petit Saint Benoît, jeune, sympa, de style "Donnez-moi une limonade dans un verre sale S. V. P." fera la joie des gastronomes à petit budget et grand appétit. ■

ISIDORE VON SCHMURTZ 6'79

# La Bouffe

Comme on l'a déjà dit à plusieurs reprises, le travail n'est pas trop prenant, sauf pendant quelques points cruciales, dont le 1<sup>er</sup> trimestre de 1<sup>re</sup> Année. C'est donc une occasion à ne pas manquer pour chercher à s'alimenter plus que convenablement. Cet article donne des indications à ce sujet, mais vous le verrez, il se contente surtout de vous décrire les moyens pour survivre.

Précisons pour commencer que l'école ne possède pas de cantine, ainsi que la Maison des Mines. Un large éventail de possibilités, couvrant tous les goûts et tous les budgets, aussi bien les besoins de l'étudiant pressé que les désirs des plus fins gourmets, vient répondre à cette carence.

## La bouffe rapide, les pots

Pour les repas de secours (à 10 h ou à midi), on pourra se contenter des casse-croûte (plutôt bons mais pas très bon marché) du Carabin Gourmand, la fameuse pâtisserie de la Rue des Saints Pères. Pour prendre un pot, les multiples cafés du coin accueillent évidemment le flot des étudiants pour leur offrir les liquides et les solides classiques, mais on n'oubliera pas le bar du foyer des élèves, dont les équipes de 1<sup>re</sup> A et de 2<sup>re</sup> A se chargeront.

## Le repas de base

Pour pallier l'absence de cantine au sein de l'École, le Ministère de l'Environnement et du Cadre de Vie ouvre les portes de la sienne (Bd St Germain), mais sous certaines contraintes d'horaires qui seront précisées à la rentrée. Le prix est plus élevé qu'au RU (6,15 F au lieu de 4 F en '78/'79), mais le choix et la qualité sont en général à un cran au dessus. En ce qui concerne les RUs, ils abondent dans le quartier, mais on préférera le cadre panoramique d'Assas ou la bouffe du Concordia aux Mazet, Mabillon et autres qui sont fort justement nantis d'une cote peu favorable. On n'oubliera pas non plus le Petit Vatel (Rue Lobineau) qui pour un cadre inexistant et une somme modique offre un



pas de base correct. On ira de temps en temps aux Mac Donald's du quartier (Luxembourg et Saint Michel) qui permettent, malgré tout ce qu'on a pu dire à leur sujet, d'en sortir l'estomac rempli et l'appétit coupé pour un côté pratique indéniable.

## La vraie bouffe

Sur ce chapitre, nous resterons brefs : en effet, nous n'avons pas eu le temps de Jouer les Gault et Millau (aux Ponts on dit Gros et Mirot) à tout bout de champ. Et d'autre part la découverte des bonnes tables semble constituer une partie importante de la vie estudiantine. Cependant, voici quelques indications sommaires.

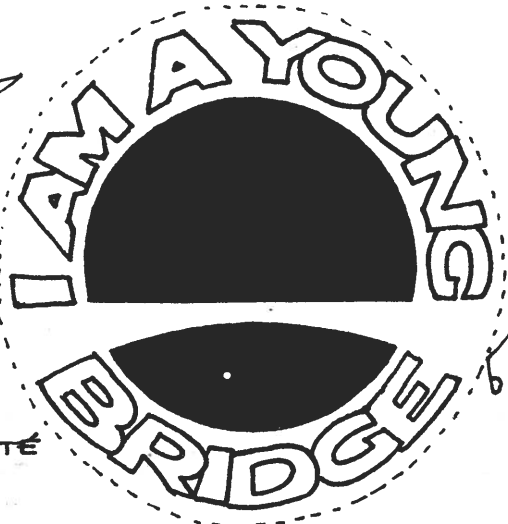
A côté de St Germain des Prés, la rue des Ciseaux est remplie de pizzerias. Plus loin, derrière le Panthéon, rue Descartes et rue de la Montagne Sainte Geneviève, ainsi que Place de la Contrescarpe, on ne trouvera que des restaurants (certains sont bons et assez bon marché, celui où va en général la rédaction de l'EdCP s'appelle Le Volcan). On n'oubliera pas de tester le quartier St Séverin, la rue St André des Arts et le quartier Seine Buci.

Restons en là. Nombreux sont les vrais guides gastronomiques qui vous donneront plus explicitement les moyens d'assumer votre alimentation (on veillera à consulter le guide l'Étudiant, qui donne une liste de restaurants fréquentés par les étudiants). Nous vous avons décrit le minimum, et vous ne mourrez donc pas de faim. A vous de rechercher maintenant les hits du rapport qualité/prix gastronomique, et d'en faire part à Gros et Mirot qui s'empresseront d'aller vérifier vos dires. ■

LE  
SUPER  
GADGET

EN PRÉLUDE  
À VOTRE  
PULL POUR  
L'HIVER

VOICI EN EXCLUSIVITÉ  
VOTRE BADGE  
DE L'ÉTÉ



L'Axe  
MdM - Ponts

Avec les pages II et III de couverture, vous allez pouvoir survoler le quartier, et plus particulièrement l'axe magistral MdM-Ponts, que vous recouperez certainement tous les jours, à moins que...

Quelques renseignements pratiques y sont donnés (postes, RU, transports...) ainsi que les premiers éléments d'un catalogue gastronomique, qui est bien sûr loin d'être exhaustive.

A bientôt, sur le terrain... ■